



Ministeriet for Fødevarer,
Landbrug og Fiskeri
Landbrugsstyrelsen

Statistik om kontrol af økologiske landbrugsbedrifter Kontrolår 2022

August 2024



Statistik om kontrol af økologiske landbrugsbedrifter
Kontrolår 2022

Denne rapport er udarbejdet af
Landbrugsstyrelsen i 2024

Foto: Landbrugsstyrelsen
© Landbrugsstyrelsen

Ministeriet for Fødevarer, Landbrug og Fiskeri
Landbrugsstyrelsen
Nyropsgade 30
1780 København V
Tlf.: 33 95 80 00
E-mail: mail@lbst.dk
www.lbst.dk

ISBN 978-87-7120-281-6

Indhold

1.	Resume.....	4
2.	Indledning.....	6
3.	Metode og datagrundlag	7
4.	Kontrolresultat fordelt på kontroltype	8
5.	Afgørelse af kontrolsager med overtrædelser	11
6.	Kontrolresultat – Generelle økologiregler vedrørende regnskab og dokumentation	15
7.	Kontrolresultat – Regler for økologisk planteproduktion og markbrug.....	17
8.	Kontrolresultat – Regler for økologisk husdyrproduktion	19
8.1	Kontrolresultat for økologisk fjerkræproduktion.....	19
8.2	Kontrolresultat for økologisk kvægproduktion	23
8.3	Kontrolresultat for økologisk svineproduktion	27
	Bilag 1.Oversigt over forekomsten af overtrædelser i 2022	31
Bilag 1.1	Antal overtrædelser af generelle økologiregler	31
Bilag 1.2	Antal overtrædelser af regler for økologisk planteproduktion og markbrug	34
Bilag 1.3	Antal overtrædelser af regler for økologisk fjerkræproduktion.....	36
Bilag 1.4	Antal overtrædelser af regler for økologisk kvægproduktion.	38
Bilag 1.5	Antal overtrædelser af regler for økologisk svineproduktion.	41
Bilag 1.6	Antal overtrædelser af regler for økologisk husdyrproduktion for øvrige dyrearter.....	42

1. Resume

Denne rapport præsenterer resultatet af Landbrugsstyrelsens kontrol af økologiske landbrugsbedrifter i 2022 i henhold til EU's økologiregler.

Rapportens formål er at informere om kontrolindsatsen på økologiområdet. Målgruppen er økologierhvervet og økologiens øvrige interessenter, bl.a. den økologiske landbrugsrådgivning og landbrugets og økologiens interesseorganisationer. Målet er, at rapporten kan danne grundlag for en åben diskussion blandt interessenter af hvilke områder, der kræver ekstra opmærksomhed i forhold til bedrifternes regelefterlevelse og hvilke initiativer der eventuelt kan iværksættes for at understøtte dette.

Landbrugsstyrelsen anvender internt statistikken til at skabe overblik over, hvilke overtrædelser, der hyppigst forekommer, så vi kan tilpasse vejledning om økologireglerne efter behovet. Samtidig anvender vi statistikken til at forbedre og målrette den risikobaserede kontrolindsats ved følgende års supplerende kontrolbesøg.

I rapporten præsenteres blandt andet hvilke typer af kontroller der er gennemført, hvor ofte der konstateres overtrædelser af økologireglerne og hvilke typer af overtrædelser der hyppigst forekommer. Det præsenteres, hvordan overtrædelsesprocenten statistisk set afhænger af kontroltype, økologiske landbrugsbedrifters produktionsgrene og størrelsen på deres eventuelle husdyrbesætninger. Desuden foretages der, hvor det er relevant, statistiske sammenligninger til tidligere kontrolår, for at give indblik i udviklingen over tid.

Forekomsten af overtrædelser ved de årlige kontrolbesøg hos alle økologicertificerede bedrifter, afspejler den generelle regelefterlevelse for de økologiske landbrugsbedrifter. I 2022 var der overtrædelser ved 15,5 % af de årlige varslede kontrolbesøg og ved 16,9 % af de årlige kontrolbesøg, der blev gennemført uden forudgående varsling. Dette viser, at overtrædelsesprocenten ligger på samme niveau som i 2021, hvor det var henholdsvis 14,0 % og 17,2 %. Der blev i 2022 konstateret overtrædelser ved 31,8 % af de uanmeldte supplerende kontrolbesøg, der på baggrund af en risikovurdering blev gennemført hos cirka 10 % af de certificerede bedrifter. Dette er signifikant højere end for de uanmeldte årlige kontrolbesøg hos tilfældigt udvalgte bedrifter, hvilket peger på at den risikobaserede udvælgelse af bedrifter til supplerende kontrol har været effektiv. De uanmeldte årlige kontroller havde en numerisk, men ikke en signifikant højere overtrædelsesrate end de varslede årlige kontroller.

Af de landbrugsbedrifter, der fik konstateret overtrædelser ved kontrollen i 2022, medførte over to tredjedele af de afgjorte kontrolsager (73,5 %) udelukkende en indskærpelse af reglerne overfor landmanden, da overtrædelserne ikke var af alvorlig karakter. Ved to tredjedele af alle overtrædelsessager, var der tale om overtrædelser vedrørende utilstrækkelig indberetning, regnskab og dokumentation, mens en tredjedel af overtrædelserne vedrørte forhold konstateret ude i produktionen. I forhold til den årlige indberetning, som er et krav for at opretholde økologicertificering, tilbagekaldte Landbrugsstyrelsen i 2022 certificeringen hos 22 bedrifter, der i 2021 ikke havde indberettet produktionen i tide. Totalt blev der 171 gange konstateret overtrædelser vedrørende mangelfuld indberetning af produktionen til Landbrugsstyrelsen i løbet af kontrollen 2021.

De hyppigst forekommende produktionsrelaterede overtrædelser vedrørende markbrug, vedrørte manglende tilladelse til at anvende ikke-økologiske planteforneringsmateriale mv. Generelt blev der konstateret overtrædelser vedrørende markbruget ved 3,6 % af kontrolbesøgene hos bedrifter med omlagte arealer.

I husdyrbruget er de hyppige overtrædelser primært relateret til dyrevelfærd. Ved 19,6 % af kontrolbesøgene hos bedrifter med fjerkræ, blev der i 2022 konstateret overtrædelser relateret til fjerkræproduktionen. I de fleste tilfælde drejede overtrædelserne sig om problemer med for mange pillede fugle eller ikke daglig adgang til grovfoder. Der blev konstateret overtrædelser vedrørende kvægproduktionen i forbindelse med 12,6 % af kontrolbesøgene hos bedrifter med kvæg. Her drejede det sig hovedsageligt problemer med manglende adgang til bekvem liggeplads og utilstrækkelig adgang til græsning. Ved 12,9 % af kontrolbesøgene på bedrifter med svin, blev der konstateret overtrædelser relateret til svineproduktionen. Her drejede det sig primært om utilstrækkelig adgang til grovfoder eller rodemateriale.

I den efterfølgende sagsbehandling af kontrolsager med overtrædelser vurderes alvor, omfang og eventuel gentagelse af lignende overtrædelser. Andelen af kontrolsager, der er endt med en udstedt bøde eller et påbud har

holdt ca. det samme niveau i perioden 2020-22. Men I 2022 faldt den gennemsnitlige bødestørrelse, som var på 5.100 kroner i 2021, til knap 4.600 kroner.

2. Indledning

Landbrugsstyrelsen har siden 1988 certificeret landbrugsbedrifter til økologisk produktion¹ og varetaget økologikontrollen i henhold til EU's økologiforordning², hvilket er en forudsætning for, at bedriftens produkter kan sælges som økologiske. Det overordnede formål med økologikontrollen er at sikre forbrugernes tillid til danske økologiske produkter, hvilket bidrager til afsætning og fair konkurrence på markedet. Kontrollen er med til at garantere forbrugere og andre aftagere af økologiske produkter, at økologireglerne overholdes samt skabe sikkerhed for de økologiske producenter. Der skelnes mellem tre centrale typer af økologikontrol: Certificeringskontrol, årlig kontrol og supplerende, risikobaseret kontrol.

Inden en jordbrugsbedrift kan blive certificeret som økologisk, skal der gennemføres en certificeringskontrol af bedriften, der skal omlægges til økologi. Kontrollen varsles på forhånd og omfatter kontrol af, at hele bedriften er planlagt omlagt til økologisk produktion og overholder alle økologireglerne, hvorefter bedriften certificeres.

Alle certificerede bedrifter får mindst ét årligt kontrolbesøg, hvor Landbrugsstyrelsen kontrollerer hele den økologiske bedrift, for at sikre overholdelsen af reglerne for økologisk produktion. Fra og med 2018 er den årlige kontrol blevet varslet på forhånd hos 95% af bedrifterne, mens den hos cirka 5 % tilfældigt udvalgte bedrifter er gennemført uanmeldt.

Fra og med 2018 udvælges en andel af bedrifter til supplerende, risikobaseret kontrol. Bedrifter, der modtager supplerende kontrol, udvælges på baggrund af en vurderet forøget risiko for overtrædelser, og denne type kontrol gennemføres som udgangspunkt uanmeldt. I modsætning til de årlige kontrolbesøg, er det ikke alle dele af bedriften, som kontrolleres ved de supplerende kontrolbesøg. Den supplerende kontrol målrettes specifikke dele af produktionen, hvor der er forøget risiko for manglende regelefterlevelse, f.eks. udeforhold for produktionsdyr, velfærd i staldsystemerne, mv. I den samlede risikovurdering indgår bl.a. bedriftens størrelse, typer af produktion samt kontrolhistorik.

Landbrugsstyrelsen foretager også et mindre antal administrative kontroller hvert år. Primært af økologiske bedrifter, som ikke har foretaget en årlig indberetning af oplysninger om produktionens omfang og omlægningsstatus. Årlig indberetning af den økologiske produktion er et krav, og anvendes internt i Landbrugsstyrelsen som en central del af kontrolgrundlaget, både ved kontrolbesøg og den øvrige sagsbehandling.

Denne afrapportering af kontrolstatistikken giver et indblik i den generelle forekomst af overtrædelser af økologireglerne ved forskellige typer af kontrolbesøg og i den administrative kontrol, samt hvilke afgørelser der er truffet i forbindelse med sagsbehandlingen af de kontrolbesøg, hvor der blev konstateret overtrædelser. Desuden giver denne rapport et overblik over, hvor ofte der forekommer overtrædelser ved kontrolbesøg, og de typer af overtrædelser Landbrugsstyrelsen konstaterer hyppigst. Overtrædelserne er fordelt på specifikke produktionsgrene og størrelsen på de kontrollerede bedrifters husdyrbesætninger.

Mere information om økologikontrollen kan findes på [Landbrugsstyrelsens hjemmeside](#).

¹ Certificeringen sker i henhold til § 7, i økologiloven, jf. lovbekendtgørelse nr. 1203 af 29. august 2022, og efter kapitel 2 i bekendtgørelse nr. 2249 af 1. december 2021 om økologisk jordbrugsproduktion m.v., jf. Europa Parlamentets og Rådets Forordning (EU) 2018/848 af 30. maj 2018 om økologisk produktion og mærkning af økologiske produkter og om ophævelse af Rådets forordning (EF) nr. 834/2007, artikel 34-36. I forbindelse med ikrafttrædelse af den nye økologiforordning 1. januar 2022 blev ordene "autoriseret" og "økologiautorisation" ændret til henholdsvis "certificeret" og "certificering". Betydningen er den samme. I denne rapport er det valgt at anvende de aktuelle begreber, også selvom rapporten behandler en tidligere periode.

² Europa Parlamentets og Rådets Forordning (EU) 2018/848 af 30. maj 2018 om økologisk produktion og mærkning af økologiske produkter og om ophævelse af Rådets forordning (EF) nr. 834/2007, art. 37-43, samt forordning EU) 2017/625 og supplerende regler for offentlig kontrol og andre officielle aktiviteter i forbindelse med økologisk produktion og mærkning af økologiske produkter.

3. Metode og datagrundlag

Datagrundlaget for den statistiske opgørelse af kontrolresultatet, er registreringer af overtrædelser af økologireglerne foretaget af Landbrugsstyrelsens kontrollører i forbindelse med fysiske kontrolbesøg samt den efterfølgende sagsbehandling. Opgørelsen er en kvantitativ opgørelse af, hvor mange kontrolbesøg der er gennemført, hvor hyppigt der er konstateret overtrædelser og hvilke typer af overtrædelser, der er konstateret. Opgørelsen er korrigeret for overtrædelser konstateret ved kontrolbesøget, men som er frafaldet i den efterfølgende sagsbehandling.

Antallet af certificerede økologer i løbet af et år er dynamisk, idet der løbende kommer nye økologer til, mens andre ophører. Derfor vil antallet af årlige kontrolbesøg kørt i løbet af et år sjældent stemme overens med antallet af økologer ved indgangen eller udgangen af kalenderåret. Kontrolstatistikken forholder sig derfor til antallet af gennemførte kontroller og antal kontrollerede økologer i løbet af det pågældende kalenderår.

Opgørelsen af kontrolresultater og konstaterede overtrædelser i 2022 er opgjort den 23. februar 2024, hvor der var 44 kontrolsager med konstaterede overtrædelser, som ikke var afgjort i sagsbehandlingen.

Opgørelsen af kontrollens resultat i 2022 sammenlignes undervejs med opdaterede opgørelser af kontrolresultatet for 2017 til 2021. Eftersom der kan være kontrolsager fra tidligere år, der er sagsbehandlet efter tidligere opgørelser af kontrolstatistikken er foretaget, kan der forekomme mindre afvigelser i denne rapport sammenlignet med tidligere publicerede kontrolstatistikker. Nærværende opgørelse betragtes som den mest retvisende, eftersom den er et billede på de senest opdaterede kontrol- og sagsbehandlingsregistreringer.

Økologiske bedrifter har ifølge økologireglerne pligt til at indberette oplysninger vedrørende egen produktion af afgrøder og husdyr til Landbrugsstyrelsen mindst én gang årligt via fællesskemaet. I denne opgørelse anvendes oplysningen om indberettet husdyrproduktion til at undersøge kontrolresultatet hos økologiske husdyrproducenter i afsnit 8, "Kontrolresultat – regler for økologisk husdyrproduktion". Efterlevelse af regler for økologisk husdyrproduktion bliver kontrolleret på et kontrolbesøg, såfremt der er økologiske dyr på bedriften. En bedrift er derfor husdyrproducent i denne sammenhæng, hvis bedriften har indberettet mindst ét dyr i en økologisk besætning i det samme kalenderår, som kontrollen er foregået i.

Hvis en bedrift har flere typer husdyrproduktion indberettet, fx både svineproduktion og fjerkræproduktion, vil bedriftens kontrolresultater i statistikken indgå i både populationen af kontrolsager kørt på bedrifter med svineproduktion, og i populationen af kontrolsager kørt på bedrifter med fjerkræproduktion. Derfor vil der ikke kunne summeres på antal kontrolsager med overtrædelser på tværs af produktionsgrene i afsnit 8, "Kontrolresultat – Regler for økologisk husdyrproduktion".

Logistisk regression er anvendt til at teste, hvorvidt de forklarende variable 'kontrolår', 'kontroltype' og 'besætningsstørrelse' har betydning for kontrolresultatet. Den logistiske regression modellerer, hvordan de inkluderede forklarende variable påvirker et sandsynlighedsestimat; I dette tilfælde sandsynligheden for, at der konstateres overtrædelser ved et kontrolbesøg. Kontrolresultatet har derfor to mulige udfald: 'OK' eller 'Overtrædelse', og der skelnes i analyserne ikke mellem hverken antal, omfang eller alvor af de konstaterede overtrædelser. Analyserne tester nul-hypoteserne om, at sandsynligheden for konstatering af overtrædelser er ens for forskellige grupperinger. Dette afgøres ved χ^2 -test med Tukey-justering for mange parvise sammenligninger ved ubalancerede gruppestørrelser, hvor nulhypoteserne forkastes ved et signifikansniveau på $P < 0,05$.

Yderligere metode for opgørelse er nærmere beskrevet i de relevante afsnit.

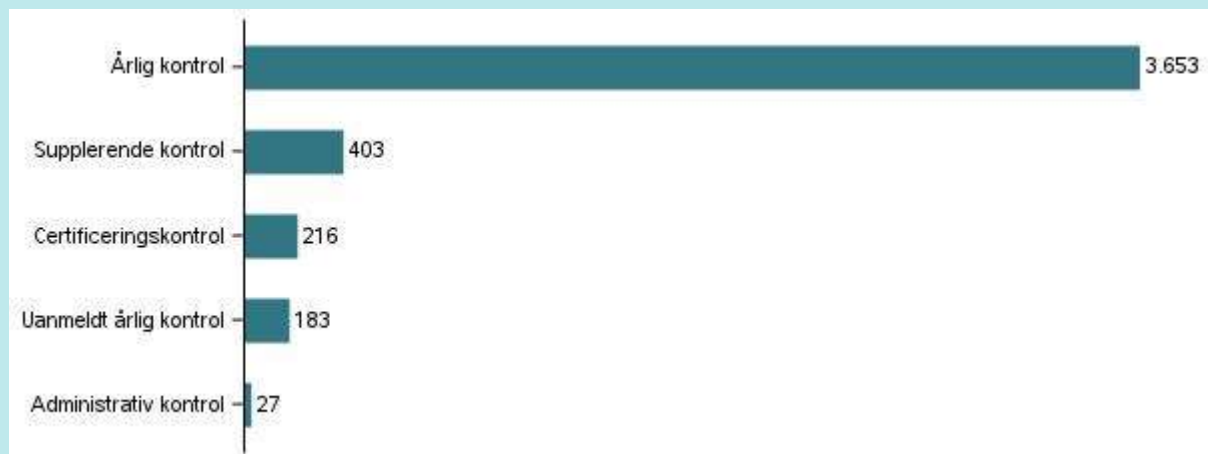
4. Kontrolresultat fordelt på kontroltype

I 2022 foretog Landbrugsstyrelsen totalt 4.482 kontroller hos økologiske landbrugsbedrifter fordelt på 4.455 kontrolbesøg og 27 administrative kontroller. Det er 35 flere økologikontroller end i 2021, hvilket primært skyldes en stigning i antallet af økologiske bedrifter og bedrifter under omlægning til økologisk produktion.

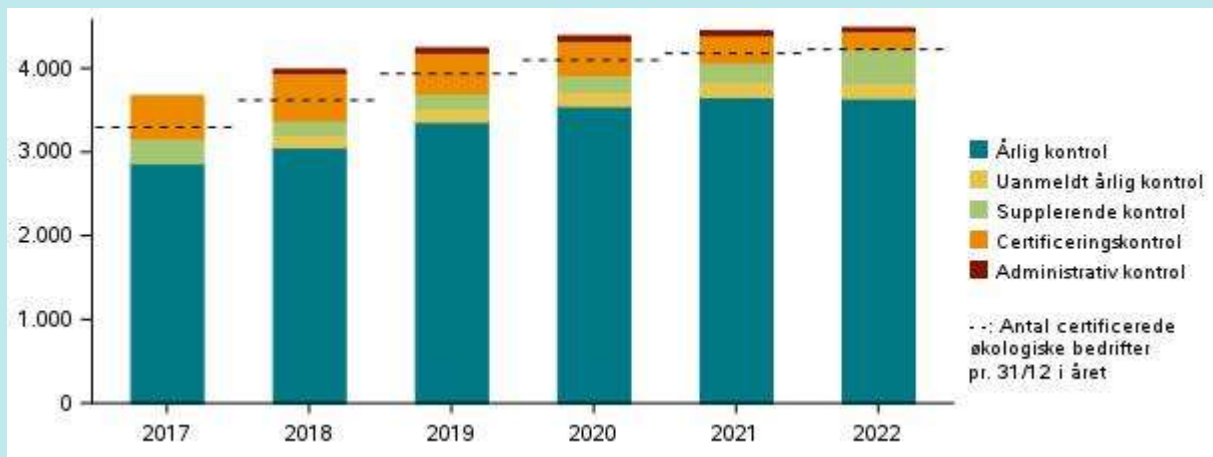
Samlet blev 4.056 forskellige økologificerede bedrifter kontrolleret i løbet af 2022. Som beskrevet i afsnit 3, "Metode og datagrundlag", kan antal kontroller ikke sidestilles med antal økologificerede bedrifter det pågældende kontrolår, da certificeringer og ophør sker løbende. Derudover vil ca. 10 % af de økologiske bedrifter i 2022 have fået to kontrolbesøg, da de ud over den årlige kontrol også var udtaget til en risikobaseret supplerende kontrol. Yderligere blev et antal bedrifter kontrolleret administrativt, enten som opfølgning på forhold eller påbud konstateret ved et kontrolbesøg, eller pga. opfølgning på manglende indberetning af den økologiske produktion.

Fordelingen af antal kontroller på de enkelte kontroltyper i 2022 fremgår af figur 4.1. Figur 4.2 viser udviklingen i antal kontrolbesøg i perioden 2017 til 2022 med angivelse af antal økologiske bedrifter ved årenes udgang.

FIGUR 4.1. Fordelingen af antal kontrolbesøg på kontroltype i 2022.



FIGUR 4.2. Antal økologikontroller vist for år 2017 til 2022 fordelt på kontroltyper.



Figur 4.3 giver et overblik over fordelingen mellem kontrolbesøg uden og med overtrædelser af økologireglerne fordelt på kontroltyper i 2022. Et kontrolbesøg uden konstaterede overtrædelser benævnes med resultatet "OK" mens et kontrolbesøg med én eller flere konstaterede overtrædelser benævnes med resultatet "Overtrædelse".

Andelen af kontrolbesøg med overtrædelser ved supplerende kontrolbesøg i 2022 var samlet set 31,8 %, hvilket er signifikant højere end ved både anmeldt årlig kontrol (15,0 %), uanmeldt årlig kontrol (16,9 %) og certificeringskontrol (15,7 %).

Supplerende kontrolbesøg foretages på baggrund af en risikovurdering hos cirka 10 % af bedrifterne. Heraf 2 % manuelt udvalgte kontroller som følge af tidligere konstaterede forhold eller mistanke om overtrædelser og 8 % målrettede kontrolbesøg udvalgt på baggrund af en databaseret analyse af risikoen for overtrædelser. Der var ikke signifikant forskel på andel kontrolbesøg med overtrædelser for de to typer supplerende kontrol, med 38,8 % ved de manuelt udtagne supplerende kontroller og 29,7 % ved de databaserede supplerende kontroller.

FIGUR 4.3. Resultat efter økologikontrol 2022 fordelt på kontroltype fordelt på andel kontROLSAGER uden overtrædelser (OK) og kontROLSAGER med mindst én overtrædelse (Overtrædelse).



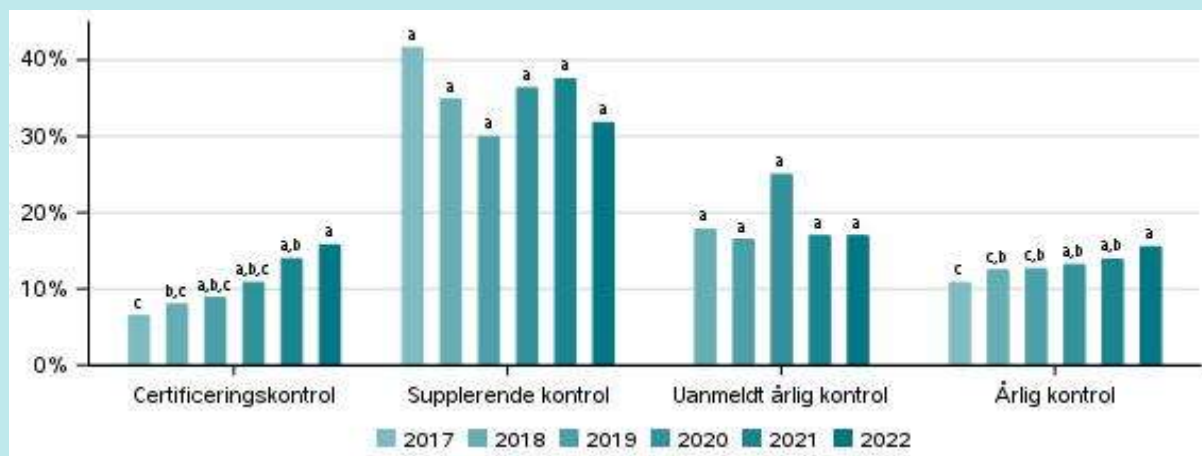
Note: Søjler med forskellig "a,b" markering ud for søjlen, angiver en signifikant forskellig andel kontROLSAGER med overtrædelser. Andelen af supplerende kontrolbesøg med fejl (a) var signifikant forskellig fra de øvrige kontroltyper (b)

Figur 4.4 viser udvikling i andel kontrolbesøg med overtrædelser fra 2017 til 2022. Andelen af årlige kontrolbesøg med overtrædelser har været let stigende de seneste år, hvor der kan påvises en signifikant højere andel i 2021 (13,9 %) og 2022 (15,5 %) i forhold til 2017 (10,8 %).

Det fremgår af figur 4.4, at der fra 2018 til 2022 er fundet overtrædelser ved en større andel af de uanmeldte årlige kontroller end ved de anmeldte årlige kontroller. Denne forskel i overtrædelsesandelen mellem uanmeldte og anmeldte årlige kontrolbesøg indikerer, at forudgående varsling af kontrolbesøget har betydning for resultatet af kontrollen, også selvom forskellen ikke var signifikant i 2021 og 2022. Eftersom alle relevante økologiregler kontrolleres på alle økologicerterede bedrifter ved de årlige kontrolbesøg, afspejles den generelle regelefterlevelse for økologiske landbrugsbedrifter i udviklingen af forekomsten af overtrædelser for denne type kontrolbesøg. Der er i 2022 konstateret overtrædelser ved 15,7 % af certificeringskontrollerne, hvilket er en signifikant højere andel end i 2017 (6,5 pct.).

Andelen af supplerende kontrolbesøg med overtrædelser var ikke signifikant forskellig i 2022 fra perioden 2017-2022. En stigning i andel supplerende kontrolbesøg med overtrædelser indikerer ikke, at den generelle regelefterlevelse er forværret i perioden, idet den supplerende kontrol hvert år målrettes efter specifikke dele af produktionen og gennemføres hos bedrifter, hvor der er forøget risiko for manglende regelefterlevelse. Fokusområderne tilpasses årligt efter hvilke krav til den økologiske produktion, der i en forudgående periode i stigende grad ikke har været overholdt, og ligeledes tilpasses og udvikles risikomodellen løbende.

FIGUR 4.4. Udvikling i andel kontrolbesøg med overtrædelser fra 2017 til 2022, fordelt på kontroltyper. Uanmeldt årlig kontrol blev først indført som en del af økologikontrollen i 2018.



Note: Søjler med forskellig "a,b" markering over søjlen, angiver en signifikant forskellig andel kontrolsager med overtrædelser ift. samme kontroltype andre år. Fx var andel Certificeringskontrol med overtrædelser signifikant højere i 2022 (a) i forhold til i 2017 (c) og 2018 (b,c), men ikke signifikant højere i forhold til i 2019 (b, c) og 2020 (a, b, c) og 2021 (a,b). Dette betyder også, at der f.eks. ikke er signifikant forskel på andelen af kontrolbesøg med overtrædelser for supplerende kontrol og uanmeldt årlig kontrol, hvor alle søjlerne er markeret med (a).

5. Afgørelse af kontrolsager med overtrædelser

Hvis der konstateres overtrædelser i forbindelse med en økologikontrol, modtager bedriften et høringsbrev, hvor kontrolløren beskriver, hvad der er observeret ved kontrolbesøget. Herefter har bedriften mulighed for at give bemærkninger til høringsbrevet, hvorefter sagsbehandleren træffer en afgørelse på sagen. Afgørelsen afhænger af overtrædelsens omfang og alvor, og om der eventuelt har været lignende overtrædelser hos den samme bedrift på et tidligere tidspunkt.

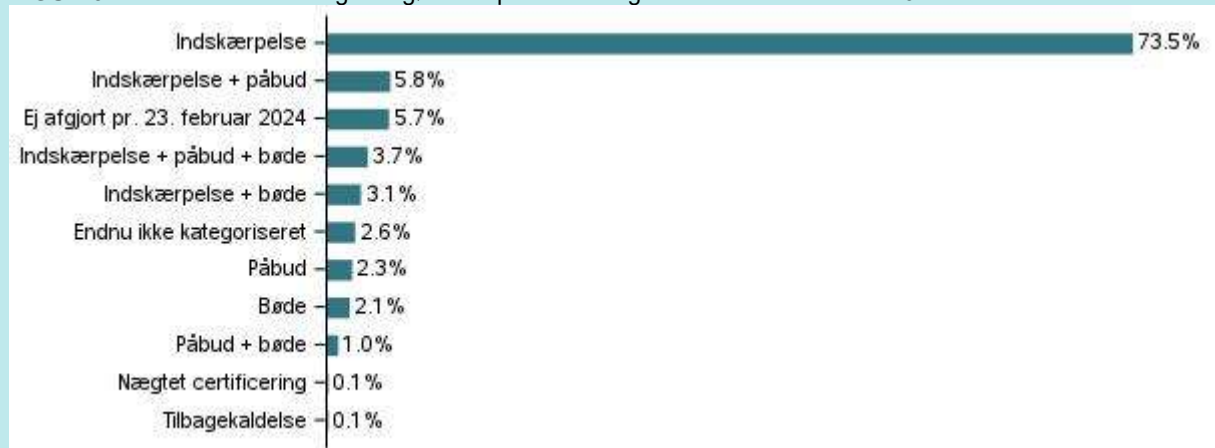
Overtrædelse af reglerne kan, udover at udløse en sanktion, som eksempelvis en bøde, også betyde, at et produkt nedklassificeres, og ikke kan sælges som økologisk, eller at dyr eller arealer skal gennemgå en ny omlægningsperiode, for igen at opnå økologisk status.

Hvis der konstateres flere overtrædelser af økologireglerne ved samme kontrolbesøg, kan hver overtrædelse medføre forskellige afgørelser. Der kan fx godt gives en indskærpelse og et påbud som afgørelse efter det samme kontrolbesøg. Omvendt vil en afgørelse efter et kontrolbesøg, hvor der er fundet flere overtrædelser, som udløser samme type afgørelse, kun tælle én gang per kontrolbesøg i opgørelsen. Derfor er der forskel på antal afgørelser i tabellerne herunder og antal kontroller med konstaterede overtrædelser.

Den procentvise fordeling af afgørelser på kontrolsager fra 2022 ses i figur 5.1, mens antal og andel afgørelser af kontrolsager med overtrædelser for kontrolåret 2022 fordelt på kontroltype ses i tabel 5.1.

Det ses, at langt hovedparten af de konstaterede overtrædelser har været af mindre alvorlig karakter, hvor det er blevet indskærpet overfor økologen, at økologireglerne skal overholdes. Over to tredjedele (73,5 %) af alle kontrolsager med overtrædelser fra 2022 resulterede udelukkende i en indskærpelse (figur 5.1), mens indskærper samlet blev givet ifm. afgørelse af 90 % af kontrolsagerne fra anmeldt årlig kontrol (tabel 5.1).

FIGUR 5.1. Procentvis fordeling af afgørelser på kontrolsager med overtrædelser i 2022.



Note: Opgørelsen er baseret på 778 kontrolsager med overtrædelser efter både administrativ kontrol og kontrolbesøg. Bemærk at der for 5,7 % af kontrolsagerne ikke var truffet afgørelse på opgørelsestidspunktet den 23. februar 2024.

Af tabel 5.1 ses det, at bøder i højere grad blev udstedt i forbindelse med supplerende, risikobaserede kontrolbesøg og uanmeldte årlige kontrolbesøg end i forbindelse med anmeldte årlige kontrolbesøg. Påbud blev hyppigst givet i forbindelse med supplerende kontrolbesøg, og certificeringskontroller. I 2022 blev certificeringen tilbagekaldt for fire bedrifter som konsekvens af kontrolbesøg, hvor grove eller gentagne overtrædelser blev konstateret.

TABEL 5.1. Type og antal afgørelser efter kontrolbesøg og administrativ kontrol i 2022 fordelt på kontroltype.

Kontroltype	Antal sager med overtrædelser	Indskærpelse		Påbud		Bøde		Tilbagekaldelse af autorisation	
		Antal	% af kontrolsager med overtrædelser	Antal	% af kontrolsager med overtrædelser	Antal	% af kontrolsager med overtrædelser	Antal	% af kontrolsager med overtrædelser
Administrativ kontrol	19	1	5,3	2	10,5	13	68,4	0	0,0
Certificeringskontrol	34	31	91,2	6	17,6	0	0,0	0	0,0
Supplerende kontrol	128	103	80,5	38	29,7	35	27,3	2	1,6
Uanmeldt årlig kontrol	31	31	100,0	2	6,5	1	3,2	0	0,0
Årlig kontrol	566	509	89,9	53	9,4	45	8,0	2	0,4

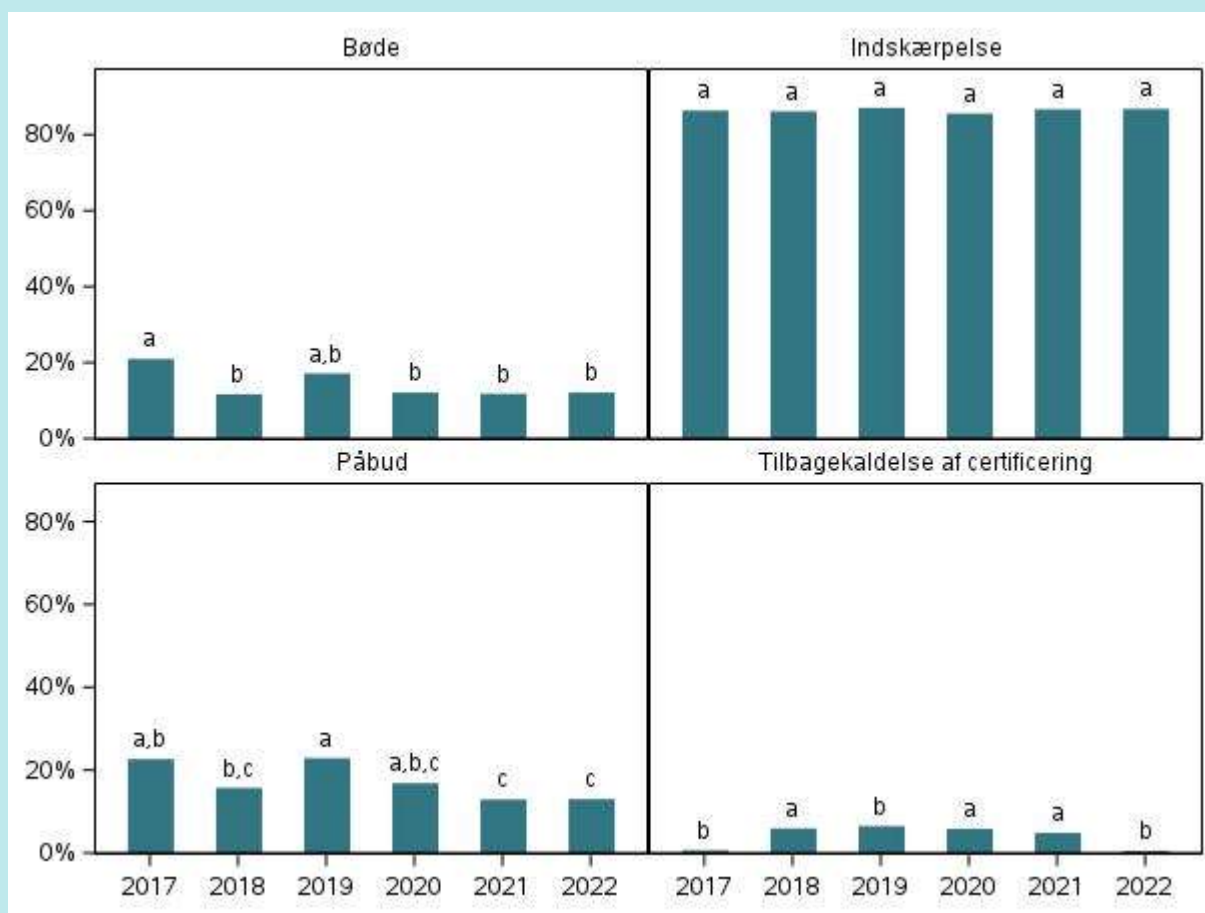
Note: Antallet af indskærpelser, påbud, bøder og tilbagekaldelser summerer ikke vandret i tabellen til det samlede antal sager med overtrædelser, da en sag godt kan medføre flere forskellige afgørelser.

Figur 5.2 viser den procentvise fordeling af økologikontrolsager med overtrædelser, der resulterede i forskellige typer afgørelser i kontrolårene 2017 til 2022.

I 2022 er andelen af indskærpelser, bøder og påbud statistisk set de samme som i 2021, på trods af mindre numeriske forskelle. I 2022 er der færre som har fået tilbagekaldelse af certificering end i 2021. Set over hele perioden 2017 til 2022 er der en tendens til relativt færre bøder og påbud, mens andelen af overtrædelsessager, som endte med en indskærpelse, har været nogenlunde konstant.

Af figur 5.2 ses også en større andel tilbagekaldte certificeringer ud af det samlede antal afgørelser i 2018-21 i forhold til tidligere år, hvilket skyldes en opstramning af praksis for håndtering af bedrifter med manglende indberetning af den økologiske produktion. Antal tilbagekaldte certificeringer på baggrund af alvorlige og gentagne overtrædelser har i hele perioden fra 2016-2021 været mellem 1 og 5 om året.

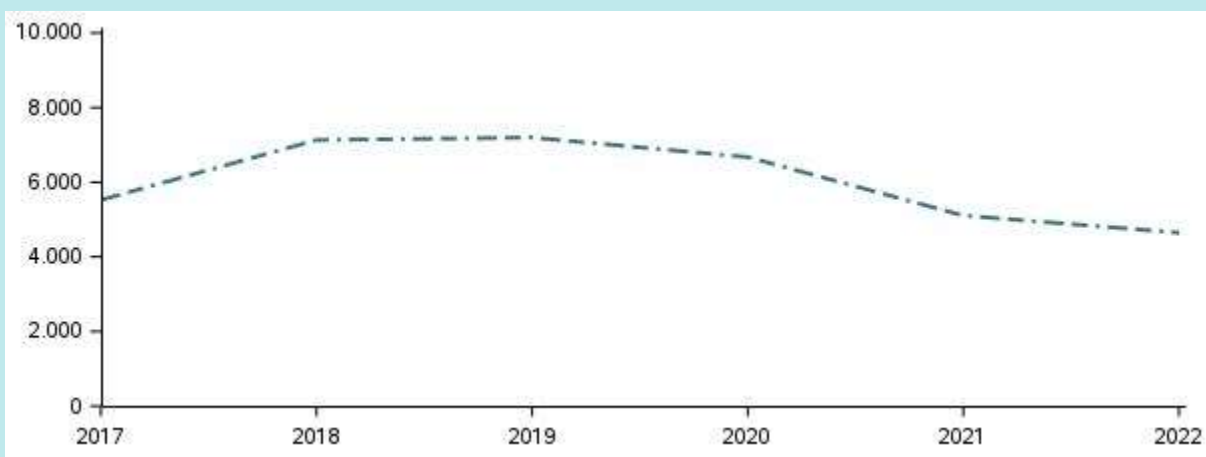
FIGUR 5.2. Afgørelser i 2017 til 2022 fordelt på afgørelsestype og med angivelse af andel kontrolsager med specifikke overtrædelser de enkelte år.



Note: Opgørelsen er baseret på kontrolsager med overtrædelser efter både kontrolbesøg og administrativ kontrol de pågældende år. Bemærk at der for 5,7 % af kontrolsagerne fra 2022 ikke var truffet afgørelse på opgørelsestidspunktet den 23. februar 2024. Søjler med forskellig "a,b,c"-markering over søjlen, angiver en signifikant forskellig andel kontrolsager med den pågældende afgørelse. Fx er der signifikant forskel mellem andel påbud givet i 2019 (a) i forhold til i 2021 og 2022 (c), 2018 (b,c), men ikke i forhold til 2017 (a,b) og 2020 (a,b,c).

Figur 5.3 viser, at den gennemsnitlige bødestørrelse er steget mellem 2017 og 2019 til et niveau på over 8.000 kroner, men faldet igen i 2021-2022 til et niveau på omkring 4.600 kroner. Dette kan særligt henføres til relativt færre høje bøder.

FIGUR 5.3. Udvikling i gennemsnitlig bødestørrelse (kr.) fra år 2017-2022.



6. Kontrolresultat – Generelle økologiregler vedrørende regnskab og dokumentation

Generelle økologiregler vedrører bl.a. tilstrækkelig bilags- og regnskabsføring, ajourført plante-, husdyr- og medicinlogbog, anden dokumentation for køb og salg samt årlig indberetning og meddelelse til Landbrugsstyrelsen om væsentlige ændringer i den økologiske produktion. Reglerne bliver derfor som udgangspunkt kontrolleret på alle typer af økologiske bedrifter. Den årlige indberetning og fyldestgørende bilag udgør Landbrugsstyrelsens kontrolgrundlag og er derfor en forudsætning for, at økologikontrollen kan gennemføres.

I 2022 blev der gennemført totalt 4.455 kontrolbesøg hos 4.056 forskellige økologiske bedrifter, hvor overholdelsen af de generelle økologiregler blev kontrolleret.

Det fremgår af nedenstående tabel 6.1, at der ved 10,8 % af kontrolbesøgene blev fundet overtrædelser relateret til de generelle økologiregler vedrørende regnskab og dokumentation ("Overtrædelse (generelt)"). Tilsvarende blev der i 2021 fundet overtrædelser relateret til de generelle økologiregler ved 10,1 % af kontrolsagerne, hvilket ikke er signifikant lavere end i 2022.

Ved 6,3 % af kontrolsagerne blev der konstateret overtrædelser vedrørende produktionsrelaterede forhold ("Overtrædelse (andet)"), men ikke overtrædelser relateret til de generelle økologiregler. De uanmeldte årlige kontroller havde omtrent samme andel generelle overtrædelser (10,4 %), som til de anmeldte årlige kontrolbesøg (10,5 %) (forskellen var ikke signifikant). Der var en numerisk større andel uanmeldte årlige kontroller, der havde andre overtrædelser, der ikke vedrørte generelle økologiregler (6,6 %) i forhold de anmeldte årlige kontroller (5,0 %), herunder særligt velfærdsovertrædelser jf. bilag 1.3-1.5, men heller ikke denne forskel var statistisk signifikant.

Der var signifikant flere supplerende kontrolbesøg, hvor der blev fundet overtrædelser, der vedrørte planter og/eller husdyr (18,9 %) i forhold til de øvrige kontroltyper, hvilket afspejler det målrettede fokus på specifikke dele af den økologiske produktion ved denne kontroltype.

TABEL 6.1. Kontrolresultat 2022 vedrørende overtrædelser af generelle økologiregler fordelt på kontroltype.

Kontroltype	OK		Overtrædelse (generelt)		Overtrædelse (andet)	
	Antal sager	%	Antal sager	%	Antal sager	%
Certificeringskontrol	182	84,3	23	10,6	11	5,1
Supplerende kontrol	275	68,2	52	12,9	76	18,9
Uanmeldt årlig kontrol	152	83,1	19	10,4	12	6,6
Årlig kontrol	3087	84,5	385	10,5	181	5,0
Total	3696	83,0	479	10,8	280	6,3

Note: Hvis der ved kontrollen findes både generelle overtrædelser og andre overtrædelser placeres kontrollen i kategorien "Overtrædelse (generelt)" i tabellen.

I tabel 6.2 ses en oversigt over de fem hyppigst forekommende overtrædelser af generelle økologiregler konstateret ved kontrolbesøg i 2022, med angivelse af hvor ofte de pågældende overtrædelser blev konstateret i 2021. Da antallet af kontrollerede økologiske bedrifter ikke er konstant fra år til år, er det også angivet, hvor stor en andel af de kontrollerede bedrifter overtrædelser blev konstateret hos.

Overtrædelser vedrørende manglende eller utilstrækkeligt bilag/regnskab af den økologiske produktion var den hyppigste overtrædelse ved kontrolbesøg i 2022, som det fremgår af tabel 6.2, mens den hyppigste overtrædelse i 2021 var vedrørende manglende eller mangelfuld årlig indberetning. Ved administrative kontroller i 2022 blev der konstateret manglende årlig indberetning af den økologiske produktion 17 gange.

Andre hyppigt fundne overtrædelser drejer sig om uoverensstemmelse mellem indberetning og faktiske forhold, manglende eller mangelfuld årlig indberetning og utilstrækkelig dokumentation for afvigelse eller modtagelse af kvælstof. Særligt uoverensstemmelser mellem indberetning og faktiske forhold er faldet meget i 2022 i forhold til 2021, tabel 6.2.

I bilag 1.1 findes en fuld oversigt over forekomsten af generelle overtrædelser i 2022 konstateret ved henholdsvis årlig kontrol, uanmeldt årlig kontrol, supplerende kontrol, certificeringskontrol samt administrativ kontrol.

TABEL 6.2. De fem hyppigst forekommende overtrædelser af generelle økologiregler konstateret ved kontrolbesøg i 2022, med angivelse af antal konstateringer samt andel af kontrollerede bedrifter i de pågældende år og sammenlignet med 2021.

Overtrædelse	2022		2021	
	An-tal	% af kontrol-lerede	An-tal	% af kontrol-lerede
Manglende eller utilstrækkeligt bilag/regnskab	80	1,8	61	1,4
Uoverensstemmelse mellem indberetning og faktiske forhold	78	1,7	112	2,5
Manglende eller mangelfuld årlig indberetning ^a	62	1,4	67	0,8
Utilstrækkelig dokumentation for afgivelse eller modtagelse af kvælstof	38	0,8	23	0,5
Beskrivelsen over anvendte bygninger/anlæg i ansøgningen stemmer ikke overens med de reelle forhold ^a	25	0,6	46	0,9

^a Tallet angiver summen af antal overtrædelser konstateret ved kontrolbesøg og administrativ kontrol.

7. Kontrolresultat – Regler for økologisk planteproduktion og markbrug

I dette afsnit præsenteres kontrolresultatet vedrørende kontrol af økologiregler for planteproduktion og markbrug. Reglerne vedrører bl.a. tilladt anvendelse af gødning, voksemedier, plantebeskyttelsesmidler og frø- eller plantemateriale samt betingelser for samtidig dyrkning af økologiske og konventionelle afgrøder, og kontrolleres hos alle bedrifter, der ejer eller forpagter økologiske arealer.

I 2022 blev 4.264 af totalt 4.455 kontrolbesøg gennemført hos bedrifter, der ejede eller forpagtede økologiske arealer i kontrolåret. De 4.264 kontrolbesøg blev gennemført hos 3.877 forskellige økologiske bedrifter, hvor overholdelsen af regler for økologisk planteproduktion og markbrug blev kontrolleret.

Generelt blev der i 2022 fundet færre overtrædelser af økologiregler vedrørende planteproduktionen og markbrug end af regler på øvrige områder, hvilket er i overensstemmelse med fund fra tidligere år. Tabel 7.1. herunder viser, at der ved 3,6 % af kontrolbesøgene i 2022 hos bedrifter, der ejede eller forpagtede økologiske arealer, blev fundet overtrædelser relateret til økologiregler vedrørende planteproduktion og markbrug ("Overtrædelser (planter)"), hvilket er lidt højere end i 2021 (2,7 %), men forskellen ikke var signifikant. Ved 13,2 % af kontrolsagerne blev der konstateret overtrædelser vedrørende andre forhold, men ikke overtrædelser relateret til planteproduktion og markbrug.

TABEL 7.1. Kontrolresultat 2022 vedrørende overtrædelser af økologiregler blandt planteavlere fordelt på kontroltype.

Kontroltype	OK		Overtrædelser (planter)		Overtrædelse (andet)		Antal kontrolbesøg hos bedrifter med planteproduktion og markbrug
	Antal sager	%	Antal sager	%	Antal sager	%	
Certificeringskontrol	160	85,1	11	5,9	17	9,0	188
Supplerende kontrol	265	68,5	5	1,3	117	30,2	387
Uanmeldt årlig kontrol	144	83,2	6	3,5	23	13,3	173
Årlig kontrol	2.980	84,8	131	3,7	405	11,5	3.516
Total	3.549	83,2	153	3,6	562	13,2	4.264

Note: Hvis der ved kontrollen findes både overtrædelser vedrørende planter og øvrige overtrædelser, placeres kontrollen i kategorien "Overtrædelser (planter)" i tabellen.

Tabel 7.2 viser de fem hyppigst forekommende overtrædelser relateret til økologisk planteproduktion og markbrug, konstateret ved kontrolbesøg i 2022, med angivelse af hvor ofte de pågældende overtrædelser blev konstateret i 2021. Da antallet af kontrollerede økologiske bedrifter med økologisk markbrug ikke er konstant fra år til år, er det også angivet, hvor stor en andel af de kontrollerede bedrifter overtrædelser blev konstateret hos.

Manglende tilladelse til at anvende ikke-økologisk planteformeringsmateriale mv. var, ligesom i 2021, den hyppigste overtrædelse i 2022. Her optrådte den i alt 125 gange svarende til 3,2 % af de kontrollerede bedrifter, det er høj stigning fra 2021 hvor der var 72 bedrifter, svarende til 1,8 % af de kontrollerede bedrifter. Den næst hyppigste overtrædelse var manglende bekræftelse ved brug af ikke-økologisk planteformeringsmateriale, som optrådte 7 gange i 2022 (0,2 procent). Det relativt store antal overtrædelser i forbindelse med brug af ikke-økologisk planteformeringsmateriale kan have flere årsager og varierer i alvorlighed. Mange nye økologer med små bedrifter var

ikke bevidste om, at økologireglerne gælder for hele bedriften og købte derfor ikke-økologisk planteformeringsmateriale uden tilladelse, når der skulle tilsås og plantes arealer uden salgsafgrøder. Samtidig var der fortsat økologiske bedrifter, som fortsatte praksis fra før 2021, hvor en generel tilladelse, når økologisk udsæd var udsolgt, ikke krævede indsendelse af en bekræftelse til Landbrugsstyrelsen. Praksis omkring brugen af ikke-økologisk planteformeringsmateriale blev skærpet fra 2021 til 2022, b.la. som følge af et større udbud af økologisk planteformeringsmateriale, og der var stadig i 2022 økologiske bedrifter, som manglede kendskab til reglerne for brug af ikke-økologisk planteformeringsmateriale.

I bilag 1.2 findes en fuld oversigt over forekomsten af overtrædelser vedrørende økologisk planteproduktion og markbrug i 2022 konstateret ved henholdsvis årlig kontrol, årlig uanmeldt kontrol, supplerende kontrol samt certificeringskontrol.

TABEL 7.2. De fem hyppigst forekommende overtrædelser relateret til planteproduktion og markbrug konstateret ved kontrolbesøg i 2022, med angivelse af antal konstateringer samt andel af kontrollerede bedrifter i det pågældende år og sammenlignet med 2021.

Overtrædelse	2022		2021	
	Antal	% af kontrollerede	Antal	% af kontrollerede
Manglende tilladelse til at anvende ikke-økologisk planteformeringsmateriale	125	3,2	72	1,8
Manglende bekræftelse ved brug af ikke-økologisk planteformeringsmateriale	7	0,2	17	0,4
Produktion foregår i afgrænsede bede uden kontakt med bundjord	5	0,1	.	.
Anvendelse af ikke tilladte plantebeskyttelsesmidler på produktionsarealer	4	0,1	.	.
Anvendt ikke tilladt ikke-økologisk gødning eller jordforbedringsmiddel	3	0,1	4	0,1

8. Kontrolresultat – Regler for økologisk husdyrproduktion

Økologisk husdyrproduktion er omfattet af regler, der i høj grad vedrører dyrevelfærd både mht. opstaldningsforhold og adgang til udearealer, men også anvendt foder, medicin og krav om adskillelse i tilfælde af samtidig produktion af økologiske og konventionelle husdyr. Reglerne kontrolleres hos alle bedrifter, der producerer økologiske husdyr.

I 2022 var der 1.628 bedrifter, der havde økologisk husdyrproduktion, hvor de tre største husdyrproduktionsgrene, på baggrund af antal bedrifter og gennemsnitlig antal dyr pr. bedrift, var kvægproduktion (mælk og kød), svineproduktion og fjerkræproduktion (æg og kød)³. I alt 1.621 kontrolbesøg blev gennemført hos 1.316 bedrifter, der havde økologisk kvæg-, svine- og/eller fjerkræproduktion. I afsnit 8.1 til 8.3 præsenteres kontrolresultatet efter kontrolbesøg hos økologer, som hører under de tre kategorier. Forekomsten af overtrædelser i 2022 vedrørende økologisk avl og produktion af øvrige husdyrarter, fx får, kaniner, hjortedyr etc., findes i bilag 1.6.

Kontrolresultatet præsenteres først i en opgørelse over kontrolsager fordelt på kontroltype, hvor resultatet af kontrollerne er inddelt i tre grupper:

- Gruppen "OK" indeholder de kontrolsager, hvor der ikke blev fundet overtrædelser af økologireglerne.
- Gruppen med status "Overtrædelse (dyreart)" indeholder de sager, hvor der er konstateret overtrædelser, der relaterer sig til den specifikke husdyrproduktion; kvæg, svin eller fjerkræ samt evt. også øvrige overtrædelser.
- Gruppen "Overtrædelse (andet)" indeholder de kontrolsager, hvor der kun er konstateret overtrædelser vedrørende øvrige forhold end de, der relaterer sig til den pågældende husdyrproduktion.

Desuden præsenteres også kontrolresultatet for de tre produktionsgrene opdelt efter fem niveauer af besætningsstørrelse. Definitionen af besætningsstørrelse for de enkelte produktionsgrene vil fremgå af afsnit 8.1 til 8.3. Hvis en bedrift har flere besætninger fordelt på flere produktionsenheder, vil det være det samlede antal dyr for alle produktionsenheder, der afgør placering i niveau for besætningsstørrelse.

Afslutningsvis præsenteres de hyppigst forekommende overtrædelser for de tre produktionsgrene.

8.1 Kontrolresultat for økologisk fjerkræproduktion

I dette afsnit præsenteres resultatet af økologikontrollen i 2022 hos fjerkræproducenter, det vil sige en opgørelse af overtrædelser konstateret hos bedrifter med indberettet økologisk fjerkræproduktion, både æg- og slagtekyllingeproduktion.

I 2022 blev 306 af totalt 4.455 kontrolbesøg gennemført hos 243 bedrifter, der producerede økologisk fjerkræ i kontrolåret.

Det fremgår af tabel 8.1, at der ved 64,4 % af kontrolbesøgene i 2022 hos bedrifter med økologisk fjerkræproduktion ikke blev konstateret nogen overtrædelser (kolonnen "OK"). Den samlede andel af kontrolsager, hvor der blev konstateret overtrædelser vedrørende fjerkræ, var 19,6 % i 2022, hvilket ikke er signifikant anderledes end i 2021 (16,6 %). Der blev desuden konstateret overtrædelser vedrørende andre forhold ved 16,0 % af kontrolbesøgene. Der blev konstateret signifikant flere overtrædelser vedrørende fjerkræ ved supplerende kontrol (34,9 %) i forhold til årlig kontrol (15,5 %) og uanmeldt årlig kontrol (15,4 %).

³ Se "Statistik over økologiske jordbrugsbedrifter 2021": https://lbtst.dk/fileadmin/user_upload/NaturErhverv/Filer/Tvaergraende/Oekologi/Statistik/Statistik_over_oekologisk_jordbrugsbedrifter_2021_v2.pdf

TABEL 8.1. Kontrolresultat 2022 vedrørende overtrædelser af økologiregler blandt fjerkræavlere fordelt på kontroltype.

Kontroltype	OK		Overtrædelser (fjerkræ)		Overtrædelse (andet)		Antal kontrolbesøg hos bedrifter med fjerkræproduktion
	Antal sager	%	Antal sager	%	Antal sager	%	
Certificeringskontrol	3	75,0	1	25,0	0	0,0	4
Supplerende kontrol	32	50,8	22	34,9	9	14,3	63
Uanmeldt årlig kontrol	7	53,8	2	15,4	4	30,8	13
Årlig kontrol	155	68,6	35	15,5	36	15,9	226
Total	197	64,4	60	19,6	49	16,0	306

Note: Hvis der ved kontrollen findes både overtrædelser vedrørende fjerkræ og øvrige overtrædelser, placeres kontrollen i kategorien "Overtrædelser (fjerkræ)" i tabellen.

Tabel 8.2 viser de fem hyppigst forekommende overtrædelser relateret til økologisk fjerkræproduktion, konstateret ved kontrolbesøg i 2022 med angivelse af, hvor ofte de pågældende overtrædelser blev konstateret i 2021. Da antallet af kontrollerede økologiske bedrifter med fjerkræproduktion ikke er konstant fra år til år, er det også angivet hvor stor en andel af de kontrollerede bedrifter, overtrædelser blev konstateret hos.

De hyppigst konstaterede overtrædelser i 2022 vedrører utilstrækkelig dyrevelfærd på grund af for mange meget pillede fugle samt ikke daglig adgang til grovfoder. Den store stigning i overtrædelser vedrørende grovfoder (fra 1,6 % til 8,6 %) kan skyldes, at der kom et øget fokus på grovfoder til fjerkræ, fordi det har stor betydning for deres velfærd, særligt når der er indelukningskrav i forbindelse med fugleinfluenza. I 2022 ses der også en stor stigning i overtrædelser om ikke tilstrækkelig adskillelse mellem hold. Det skyldes, at denne overtrædelse tidligere år var indeholdt i overtrædelser om for stor flokstyrrelse.

I bilag 1.3 findes en fuld oversigt over forekomsten af overtrædelser vedrørende økologisk fjerkræproduktion i 2021 konstateret ved henholdsvis årlig kontrol, årlig uanmeldt kontrol, supplerende kontrol samt certificeringskontrol.

TABEL 8.2. De fem hyppigst forekommende overtrædelser af regler vedrørende økologisk fjerkræproduktion konstateret ved fysiske kontrolbesøg i 2022, med angivelse af antal konstateringer samt andel af kontrollerede bedrifter i de pågældende år og sammenlignet med 2021

Overtrædelse	2022		2021	
	Antal	% af kontrollerede	Antal	% af kontrollerede
Ikke tilfredsstillende velfærd på grund af for mange meget pillede fugle	28	11,5	28	11,1
Ikke daglig adgang til grovfoder	21	8,6	4	1,6
Ikke tilstrækkelig vegetation, flyverskjul, skygge, ly og læ m.m.	11	4,5	11	4,3
Adskillelsen mellem fjerkræholdene er ikke tilstrækkelig	9	3,7	.	.
Manglende adgang til udeareal	8	3,3	5	2,0

Herunder ses der nærmere på, hvordan overtrædelserne fordeler sig ift. størrelsen på de kontrollerede fjerkræbesætninger. Her skelnes der mellem bedrifter, der producerer hhv. æg eller slagtekyllinger samt besætningsstørrelsen jf. definitionen i tabel 8.3.

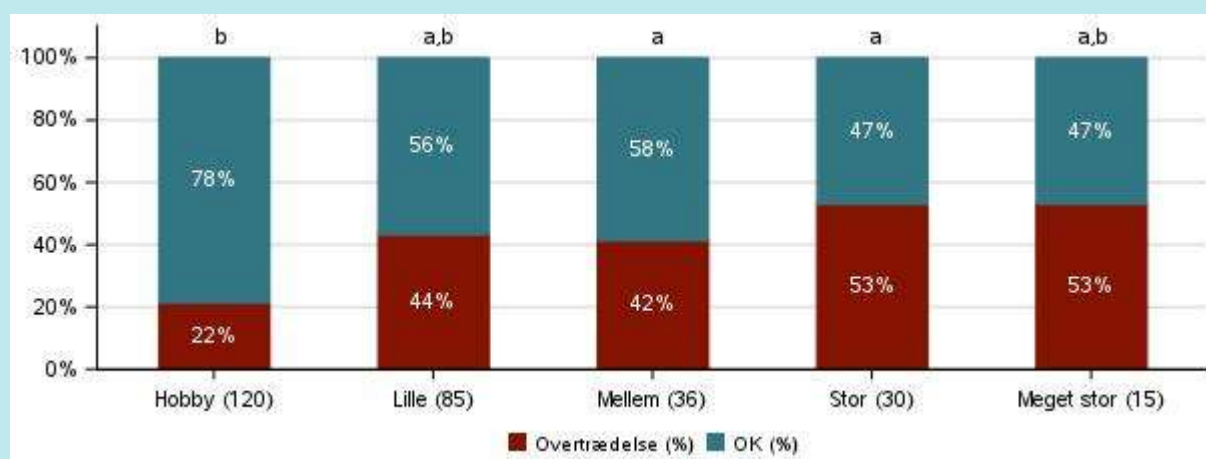
Kontrolresultatet inden for hver type fjerkræproduktion og besætningsstørrelse i 2022 fremgår af figur 8.1 og 8.2. Her ses udelukkende på, om der har været overtrædelse af økologireglerne på kontrollen, men ikke hvilken type af overtrædelse, der var tale om. På grund af et lavt antal (<10) kontrolsager hos 'meget store' og 'store' bedrifter med slagtekyllingeproduktion er de to kategorier lagt sammen i figur 8.2.

TABEL 8.3. Definition af besætningsstørrelser for ægproduktion og slagtekyllingeproduktion ud fra indberettet produktion af økologiske dyr.⁴

Besætningsstørrelse	Antal dyr	
	Æglæggende høner (årshøner)	Slagtekyllinger (stk. produceret/år)
Hobby	1-30	1-30
Lille	31-3000	31-1000
Mellem	3001-15.000	1.001-40.000
Stor	15.001-30.000	40.001-80.000
Meget stor	>30.000	>80.000

Som det ses af figur 8.1, var forekomsten af overtrædelser lavest hos bedrifter med enten hobby-hønsehøld eller små besætninger i 2022. Der var en signifikant mindre andel kontrolbesøg med overtrædelser hos hobbybesætninger ift. alle de andre besætningsstørrelser parvist.

FIGUR 8.1. Kontrolresultat i kontrolår 2022 for kontrollerede bedrifter med ægproduktion fordelt på besætningsstørrelse.

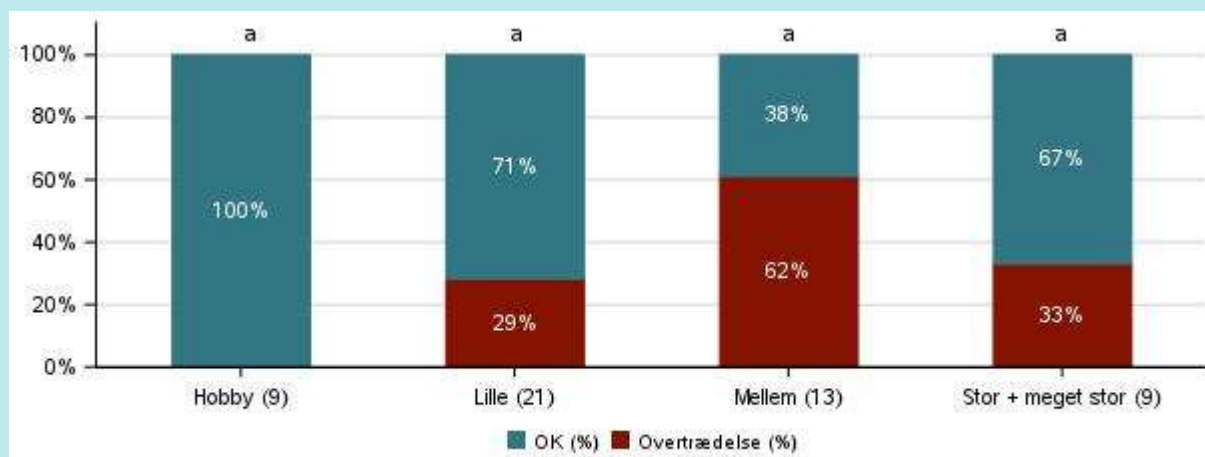


Note: Antal kontrolbesøg i hver kategori er angivet i parentes. Besætningsstørrelser med forskellig "a,b" markering angivet over søjlen, har et signifikant forskelligt kontrolresultat. Andelen af kontrolsager med overtrædelser er signifikant lavere parvist ved hobbybesætninger (b) i forhold til alle de andre besætningsstørrelser (a) og (a,b).

Figur 8.2 viser forekomsten af overtrædelser ved kontrolbesøg hos slagtekyllingeproducenter. For slagtekyllingeproducenterne var der ikke signifikant forskel mellem bedriftsstørrelse, i forhold til hvor ofte der blev konstateret overtrædelser ved kontrollen i 2022, selvom der numerisk set var forskelle. Det samme var gældende i 2020 og 2021.

⁴ Definition af besætningsstørrelser for ægproduktion blev ændret mellem 2019- og 2020-udgaven af denne publikation.

FIGUR 8.2. Kontrolresultat i kontrolår 2022 for kontrollerede bedrifter med produktion af slagtekyllinger fordelt på besætningsstørrelse.

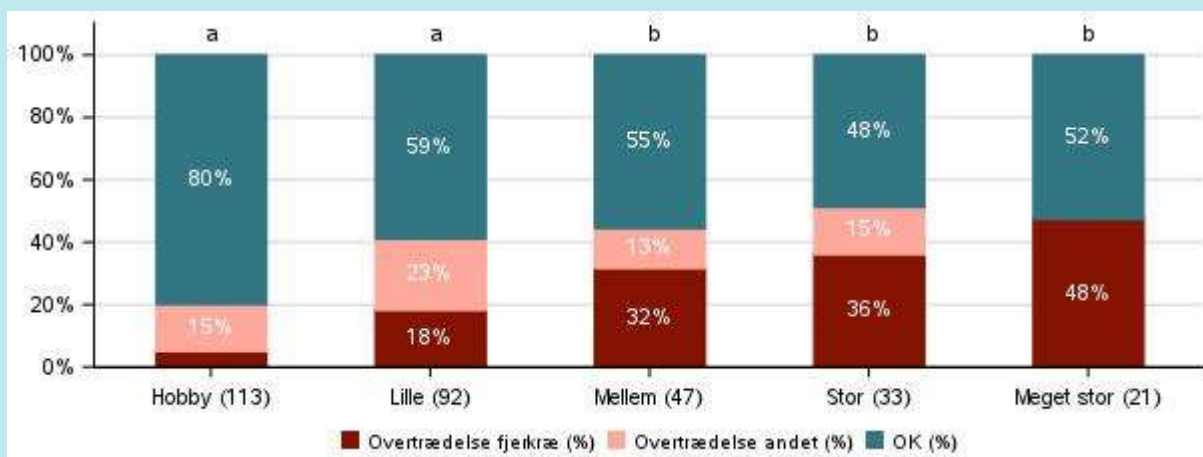


Note: Antal kontrolbesøg i hver kategori er angivet i parentes. Der var ikke signifikant forskel på andel kontrolsager med overtrædelser blandt bedriftstørrelserne, hvilket ses ved, at alle søjlerne er markeret med et "a".

Figur 8.3 viser kontrolresultatet for alle kontrolbesøg hos økologiske fjerkræproducenter i 2022 (ægproduktion og slagtekyllingeproduktion), og der skelnes her mellem hvilken type af overtrædelse, der blev fundet ved kontrollen: overtrædelse relateret til fjerkræproduktionen, andre typer overtrædelser (herunder overtrædelser vedr. øvrige husdyrproduktioner) eller "OK" kontrol. Hvis en bedrift både havde en besætning med æglæggende høner og en slagtekyllingebesætning i 2022, er det den største besætning, der afgør, hvilken størrelseskategori bedriften er placeret i. Hvis bedriften fx både har en stor besætning af æglæggende høns og en mellemstor slagtekyllingebesætning, kategoriseres den samlede fjerkræbesætning som 'stor'.

Hos bedrifter med hobby-fjerkræbesætninger og små fjerkræbesætninger, blev der ved hhv. 15 % og 23 % af kontrolsagerne konstateret overtrædelser, som ikke relaterede sig til fjerkræproduktionen i 2022 (Figur 8.3). Hhv. 5 % og 18 % af kontrolsagerne hos hobby- og små besætninger havde overtrædelser relateret til fjerkræproduktionen, hvilket for de små besætningers vedkommende var signifikant lavere andele parvis end for mellem, store og meget store fjerkræbesætninger. Her blev der konstateret fjerkrærelaterede overtrædelser ved hhv. 32 %, 36 % og 48 % af kontrolbesøgene i 2022. I 2021 kunne samme statistiske forskelle påvises mellem tilsvarende fjerkræ-besætningsstørrelser.

FIGUR 8.3. Kontrolresultat i kontrolår 2022 for kontrollede bedrifter med fjerkræproduktion fordelt på type af overtrædelse og besætningsstørrelse.



Note: Antal kontrolbesøg i hver kategori er angivet i parentes. Besætningsstørrelser med forskellig "a,b" markering angivet over søjlen, har signifikant forskelligt kontrolresultat for overtrædelser relateret til fjerkræproduktion. Andelen af kontrolbesøg med fjerkræovertrædelser signifikant lavere ved hobbybesætninger og små besætninger (a) i forhold til de øvrige besætningstyper (b) parvist.

8.2 Kontrolresultat for økologisk kvægproduktion

I dette afsnit præsenteres resultatet af økologikontrollen i 2022 hos kvægproducenter, det vil sige en opgørelse af overtrædelser konstateret hos bedrifter med indberettet økologisk kvægproduktion, både mælke- og kødkvægsproduktion.

I 2022 blev sammenlagt 1.302 af de i alt 4.455 kontrolbesøg gennemført hos 1.070 bedrifter, der havde økologisk kvægproduktion.

Det fremgår af nedenstående tabel 8.4, at der i 74,9 % af kontrolsagerne hos bedrifter med økologisk kvægproduktion ikke blev konstateret nogen overtrædelser (kolonnen "OK"). Den totale overtrædelsesprocent på kontrolsager, hvor der blev konstateret overtrædelser vedrørende kvæg, var 12,6 % i 2022, hvilket ikke er signifikant forskellig fra overtrædelsesprocenten i 2021, som var på 12,1 %. Der blev desuden konstateret overtrædelser vedrørende andre forhold ved 12,5 % af kontrolbesøgene i 2022. Der blev konstateret signifikant flere overtrædelser vedrørende kvæg ved supplerende kontrol (23,7 %) i forhold til ved årlig kontrol (9,8 %) i 2022.

TABEL 8.4. Kontrolresultat 2022 vedrørende overtrædelser af økologiregler blandt kvægproducenter fordelt på kontroltype.

Kontroltype	OK		Overtrædelser (kvæg)		Overtrædelse (andet)		Antal kontrolbesøg hos bedrifter med kvæg
	Antal sager	%	Antal sager	%	Antal sager	%	
Certificeringskontrol	10	58,8	3	17,6	4	23,5	17
Supplerende kontrol	164	70,7	55	23,7	13	5,6	232
Uanmeldt årlig kontrol	31	67,4	7	15,2	8	17,4	46
Årlig kontrol	770	76,5	99	9,8	138	13,7	1.007
Total	975	74,9	164	12,6	163	12,5	1.302

Note: Hvis der ved kontrollen findes både overtrædelser vedrørende kvæg og øvrige overtrædelser, placeres kontrollen i kategorien "Overtrædelser (kvæg)" i tabellen.

Tabel 8.5 viser de fem hyppigst forekommende overtrædelser relateret til økologisk kvægproduktion, konstateret ved kontrolbesøg i 2022, med angivelse af hvor ofte de pågældende overtrædelser blev konstateret i 2021. Da antallet af kontrollerede økologiske bedrifter med kvægproduktion ikke er konstant fra år til år, er det også angivet hvor stor en andel af de kontrollerede bedrifter, overtrædelser blev konstateret hos.

I 2022 vedrørte de hyppigste overtrædelser utilstrækkelig adgang til græsning samt utilstrækkelig adgang til bekvem liggeplads af tilstrækkelig størrelse med tilstrækkelig tør strøelse. Desuden blev der hyppigt konstateret overtrædelser vedr. ikke let adgang til foderplads og indsat ikke-økologiske dyr uden tilladelse. Sammenlignet med 2021 steg antallet af kontrollerede overtrædelser fra 1,2 % (2021) til 2,8 % (2022). Stigningen skyldes, at der i 2022 kom nye regler på kvægområdet, og græsningsreglerne blev i den forbindelse mere ukonkrete. Det var derfor svært for økologerne at vurdere, om deres græsningsstrategi levede op til reglerne. Den store stigning i overtrædelser vedrørende indsættelse af ikke-økologiske dyr uden tilladelse skyldes, at der fra 1. januar 2022 kom nye regler på dette område, som medførte, at man nu altid skal søge om tilladelse/dispensation i OrganicXLivestock (OXL) databasen forud for indsættelse af ikke-økologiske dyr. Inden da var det ikke nødvendigt, at søge om tilladelse, men der var bl.a. regler for, hvor mange ikke-økologiske dyr, man måtte indsatte ift. besætningens størrelse. Det nye system var altså en stor praksisændring, som både landbrugere og konsulenter skulle lære at kende.

I bilag 1.4 findes en fuld oversigt over forekomsten af overtrædelser vedrørende økologisk kvægproduktion i 2022 konstateret ved henholdsvis årlig kontrol, årlig uanmeldt kontrol, supplerende kontrol samt certificeringskontrol.

TABEL 8.5. De fem hyppigst forekommende overtrædelser af regler vedrørende økologisk kvægproduktion konstateret ved kontrolbesøg i 2022, med angivelse af antal konstateringer samt andel af kontrollerede bedrifter i de pågældende år og sammenlignet med 2021.

Overtrædelse	2022		2021	
	Antal	% af kontrollerede	Antal	% af kontrollerede
Ikke tilstrækkelig adgang til græsning	30	2,8	13	1,2
Utilstrækkelig adgang til bekvem liggeplads af tilstrækkelig størrelse med tilstrækkelig tør strøelse	22	2,1	22	2,0
Ikke let adgang til foderplads	15	1,4	5	0,5
Der er indsat ikke-økologiske dyr uden tilladelse	14	1,3	.	.
Der er fodret med ikke-økologisk ikke-tilladt foder af landbrugsoprindelse	13	1,2	16	1,5

Herunder ses der nærmere på, hvordan overtrædelserne fordeler sig ift. størrelsen på de kontrollerede kvægbesætninger. Her skelnes der mellem bedrifter, der har hhv. malkekvæg eller kødkvæg samt besætningsstørrelsen jf. definitionen i tabel 8.6.

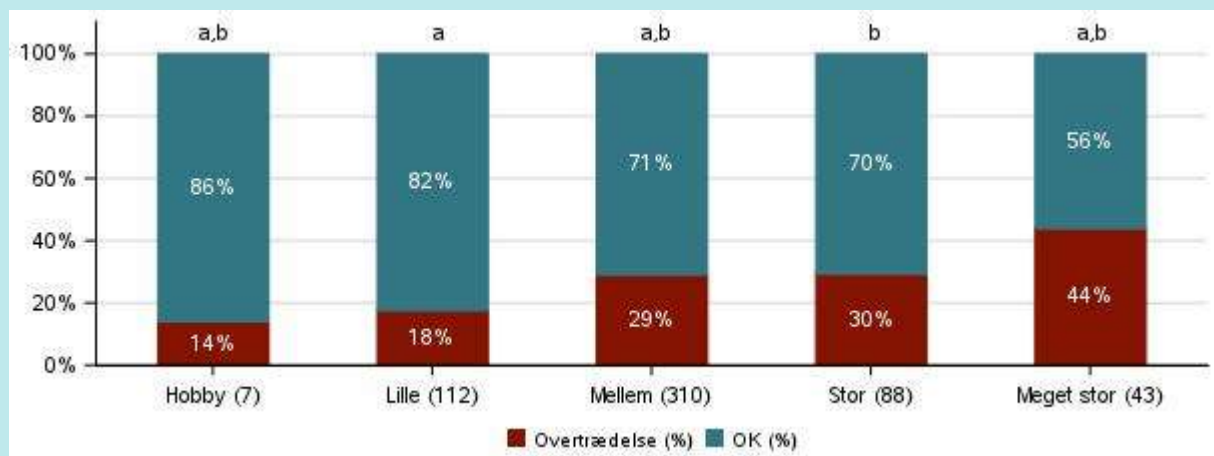
Kontrolresultatet inden for hver type kvægproduktion og besætningsstørrelse i 2022 fremgår af figur 8.4 og 8.5. Her ses udelukkende på, om der har været overtrædelse af økologireglerne på kontrollen, men ikke hvilken type af overtrædelse, det var.

TABEL 8.6. Definition af besætningsstørrelser for mælkeproduktion og kødkvægsproduktion ud fra indberettet produktion af økologiske dyr.

Besætningsstørrelse	Antal dyr	
	Malkekvæg (årskøer)	Kødkvæg (ammekøer)
Hobby	1-2	1-2
Lille	3-100	3-25
Mellem	101-250	26-50
Stor	251-400	51-100
Meget stor	>400	>100

Som det kan ses af figur 8.4, var andelen af kontrolbesøg med overtrædelser i 2022 numerisk set højere hos de større malkekvægs-besætninger end hos de små, statistik set var andelen af overtrædelsesandelen påvist signifikant forskellig parvist mellem store besætninger og alle andre besætningsstørrelser.

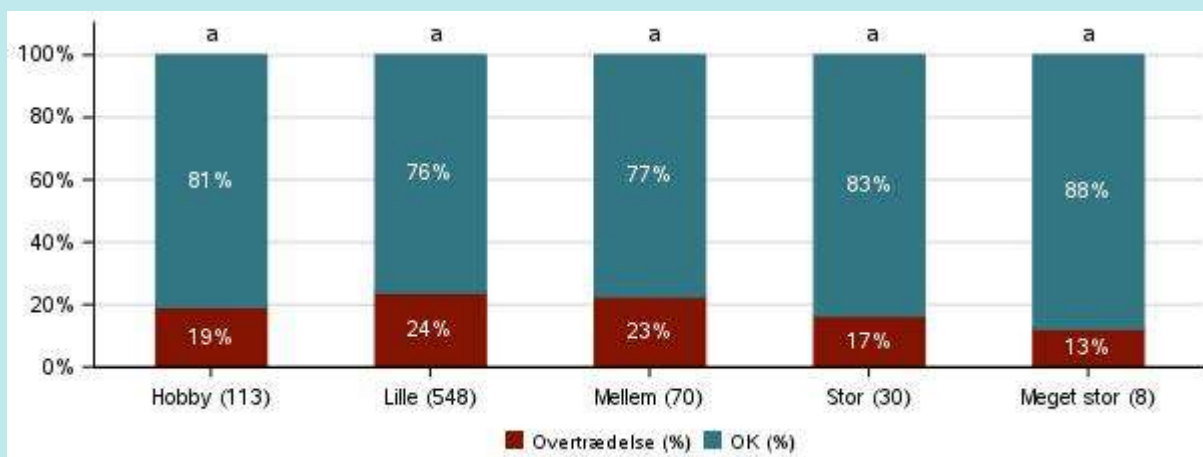
FIGUR 8.4. Kontrolresultat i kontrolår 2022 for kontrollerede bedrifter med mælkeproduktion fordelt på besætningsstørrelse.



Note: Antal kontrolbesøg i hver kategori er angivet i parentes. Der var ikke signifikant forskel på andel kontrolsager med overtrædelser blandt bedriftstørrelserne. Besætningsstørrelser med forskellig "a,b" markering angivet over søjlen, har signifikant forskelligt kontrolresultat. F.eks. var der signifikant flere store besætninger med overtrædelser (b) end små besætninger med overtrædelser (a). De grupper der har (a,b) angivet over søjlen, har en signifikant forskellig fordeling end de grupper med (b) over søjlen.

Figur 8.5 viser andelen af kontrolbesøg med overtrædelser hos kødkvægsbesætninger i 2022. Her var der ikke signifikant forskel på andelen af kontrolbesøg med overtrædelser, men numerisk set blev der konstateret overtrædelser ved flere kontrolbesøg ved de mindre besætninger end ved de større.

FIGUR 8.5. Kontrolresultat i kontrolår 2022 for kontrollerede bedrifter med produktion af kødkvæg fordelt på besætningsstørrelse.

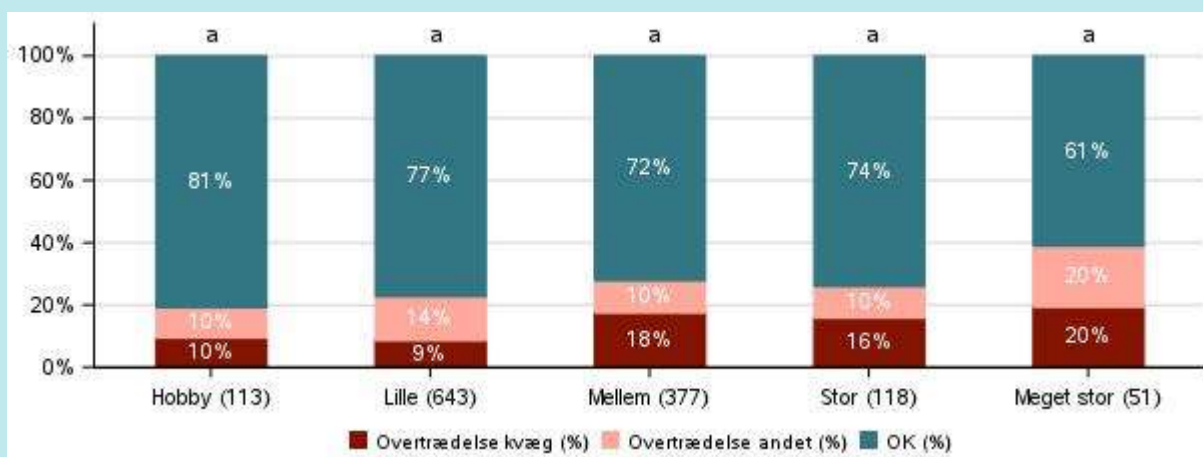


Note: Antal kontrolbesøg i hver kategori er angivet i parentes. Der var ikke signifikant forskel på andel kontROLSager med overtrædelser blandt bedriftstørrelserne, hvorfor alle søjlerne er markeret med et "a".

Figur 8.6 viser kontrolresultatet for alle kontrolbesøg hos økologiske kvægproducenter i 2022 (mælkeproduktion og kødkvægsproduktion), og der skelnes her mellem hvilken type af overtrædelse, der blev fundet ved kontrollen; overtrædelse relateret til kvægproduktionen, andre typer overtrædelser (herunder overtrædelser vedr. øvrige husdyrproduktioner) eller "OK" kontrol. Hvis en bedrift både havde en malkekvægsbesætning og en kødkvægsbesætning i 2022, er det den største besætning, der afgør, hvilken størrelseskategori bedriften placeres i. Hvis bedriften fx både har en stor malkekvægsbesætning og en mellemstor slagtekvægsbesætning, kategoriseres kvægbesætningen som 'stor'.

Der var ikke signifikant forskel mellem fordeling af konstaterede overtrædelser mellem forskellige størrelser af besætninger i 2022. Numerisk var der lidt forskel, hvor mellemstore (18 %), store (16 %) og meget store (20 %) havde en lidt større andel med overtrædelser relateret til kvægproduktionen end hos hobbybesætninger og små besætninger (hvh. 10 % og 9 %).

FIGUR 8.6. Kontrolresultat i kontrolår 2022 for kontrollerede bedrifter med kvægproduktion fordelt på type af overtrædelse og besætningsstørrelse.



Note: Antal kontrolbesøg i hver kategori er angivet i parentes. Der var ikke signifikant forskel på andel kontROLSager med overtrædelser blandt bedriftstørrelserne, hvorfor alle søjlerne er markeret med et "a".

8.3 Kontrolresultat for økologisk svineproduktion

I dette afsnit præsenteres resultatet af økologikontrollen i 2022 hos svineproducenter, det vil sige en opgørelse af overtrædelser konstateret hos bedrifter med indberettet økologisk svineproduktion, både so- og slagtesvineproduktion.

I 2022 blev sammenlagt 210 af de i alt 4.455 kontrolbesøg gennemført hos 168 bedrifter, der havde økologisk svineproduktion.

Det fremgår af nedenstående tabel 8.7, at der i 66,2 % af kontrolsagerne hos bedrifter med økologisk svineproduktion ikke blev konstateret nogen overtrædelser ("OK" kontrolsager). Den totale overtrædelsesprocent på kontrolsager, hvor der blev konstateret overtrædelser vedrørende svin, var 12,9 % i 2022, hvilket ikke er signifikant anderledes end i 2021 (11,7 %). Der blev desuden konstateret overtrædelser vedrørende andre forhold ved 21 % af kontrolbesøgene. Andelen kontrolsager med produktionsspecifikke overtrædelser var ikke signifikant forskellig mellem kontroltyper.

TABEL 8.7. Kontrolresultat 2022 vedrørende overtrædelser af økologiregler for svineproduktion fordelt på kontroltype

Kontroltype	OK		Overtrædelser (svin)		Overtrædelse (andet)		Antal kontrolbesøg hos bedrifter med svin
	Antal sager	%	Antal sager	%	Antal sager	%	
Certificeringskontrol	4	100,0	0	0,0	0	0,0	4
Supplerende kontrol	26	61,9	10	23,8	6	14,3	42
Uanmeldt årlig kontrol	4	57,1	1	14,3	2	28,6	7
Årlig kontrol	105	66,9	16	10,2	36	22,9	157
Total	139	66,2	27	12,9	44	21,0	210

Note: Hvis der ved kontrollen findes både overtrædelser vedrørende svin og øvrige overtrædelser, placeres kontrollen i kategorien "Overtrædelser (svin)" i tabellen.

Tabel 8.8 viser de hyppigst forekommende overtrædelser relateret til økologisk svineproduktion, konstateret ved kontrolbesøg i 2022 sammenlignet med 2021. Da antallet af kontrollerede økologiske bedrifter med svineproduktion ikke er konstant fra år til år, er det også angivet, hvor stor en andel af de kontrollerede bedrifter, overtrædelser blev konstateret hos.

Den overtrædelse som forekom hyppigst i økologisk svineproduktion, var utilstrækkelig adgang til grovfoder eller rodemateriale. De andre overtrædelser var forholdsvis ligeligt fordelt i 2022. Der ses en stigning i antallet af overtrædelser vedrørende grovfoder/rodemateriale (fra 1,7 % til 5,3 %). Stigningen kan skyldes, at der kom et øget fokus på at løbegårde skal være attraktive, herunder at der er adgang til grovfoder og rodemateriale.

I bilag 1.5 findes en fuld oversigt over forekomsten af overtrædelser vedrørende økologisk svineproduktion i 2022, konstateret ved henholdsvis årlige kontrol, årlig uanmeldt kontrol, supplerende kontrol samt certificeringskontrol.

TABEL 8.8. De fem hyppigst forekommende overtrædelser af regler vedrørende økologisk svineproduktion konstateret ved fysiske kontrolbesøg i 2022, med angivelse af antal konstateringer samt andel af kontrollerede bedrifter i de pågældende år sammenlignet med 2021.

Overtrædelse	2022		2021	
	Antal	% af kontrollerede	Antal	% af kontrollerede
Svin har ikke tilstrækkelig adgang til grovfoder eller rodemateriale	9	5,3	3	1,7
Manglende indsættelse i sygesti / for mange dyr i sygesti	4	2,4	2	1,1
Opstaldning (også i løbegård) under uhygiejniske forhold	4	2,4	12	6,9
Utilstrækkelig adgang til bekvem liggeplads af tilstrækkelig størrelse med tilstrækkelig tør strøelse	4	2,4	6	3,4
Der er indsat ikke-økologiske dyr uden tilladelse	3	1,8	3	1,7
Inventar som dyrene kan komme til skade på	3	1,8	2	1,1

Herunder ses der nærmere på, hvordan overtrædelserne fordeler sig ift. størrelsen på de kontrollerede svinebesætninger, dvs. der skelnes mellem svineproducenter, der producerer søer og slagtesvin samt besætningsstørrelsen jf. definitionen i tabel 8.9.

Kontrolresultatet inden for hver type svineproduktion og besætningsstørrelse i 2022 fremgår af figur 8.7 og 8.8. Her ses udelukkende på, om der har været overtrædelse af økologireglerne på kontrollen, men ikke hvilken type af overtrædelse det var. På grund af et lavt antal (<10) kontrolsager hos 'meget store' og 'store' bedrifter med produktion af slagtesvin er de to kategorier lagt sammen i figur 8.8.

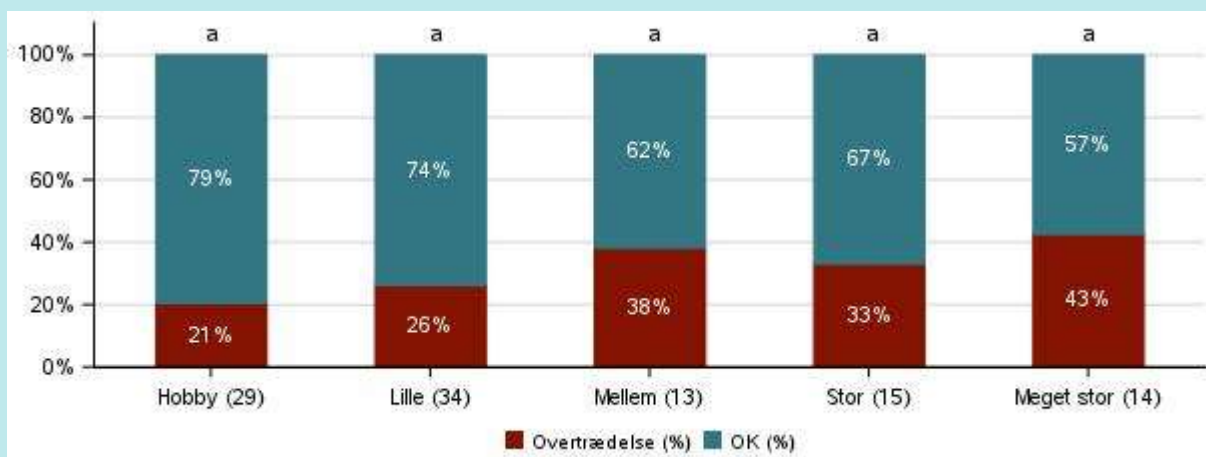
TABEL 8.9. Definition af besætningsstørrelser for so- og slagtesvineproduktion ud fra indberettet produktion af økologiske dyr.

Besætningsstørrelse	Antal dyr	
	Søer (årssøer)	Slagtesvin (stk. produceret/år)
Hobby	1-2	1-15
Lille	3-70	16-1500
Mellem	71-200	1.501-4.000
Stor	201-400	4.001-20.000
Meget stor	>400	>20.000

Typisk har alle bedrifter med søer også en produktion af slagtesvin, hvorimod der findes nogle producenter af slagtesvin, som ikke selv har en soproduktion. Det betyder, at på figur 8.7 og figur 8.8, kan den samme producent have overtrædelser på både søer og slagtesvin, og dermed fremgå af begge figurer.

Figur 8.7 viser, at andelen af kontrolbesøg hos bedrifter med sobesætninger, der havde overtrædelse, lå mellem 21 og 43 %. Forskellene er stadig ikke statistisk signifikante.

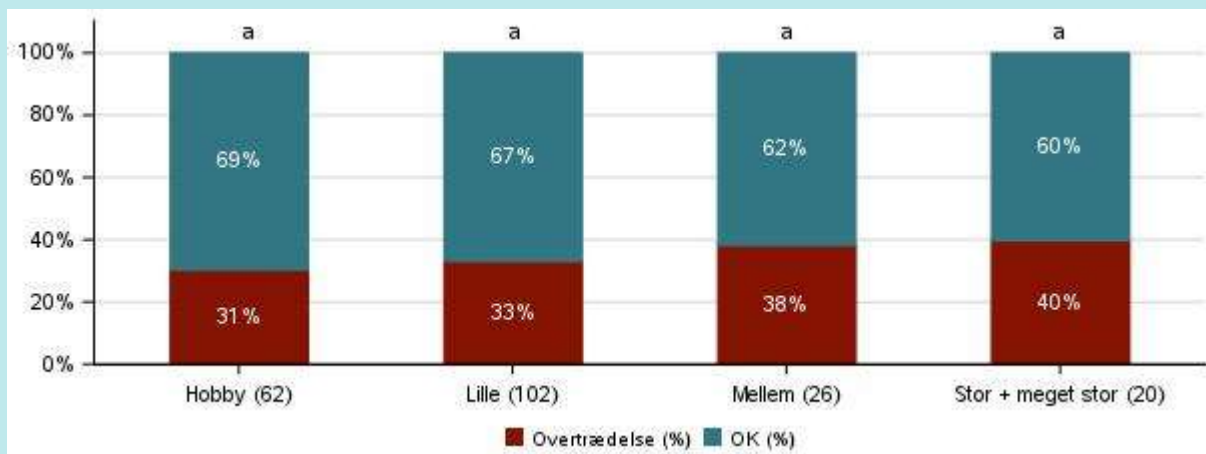
FIGUR 8.7. Kontrolresultat i kontrolår 2022 for kontrollerede bedrifter med sobesætninger fordelt på besætningsstørrelse.



Note: Antal kontrolbesøg i hver kategori er angivet i parentes. Der var ikke signifikant forskel på andel kontrolsager med overtrædelser blandt bedriftstørrelserne, hvorfor alle søjlerne er markeret med et "a".

For slagtesvineproducenter, var andelen af kontrolbesøg med overtrædelser mellem 30 % og 40 % (figur 8.8). Forskellene var ikke statistisk signifikante mellem bedriftstørrelserne.

FIGUR 8.8. Kontrolresultat i kontrolår 2022 for kontrollerede bedrifter med produktion af slagtesvin fordelt på besætningsstørrelse.

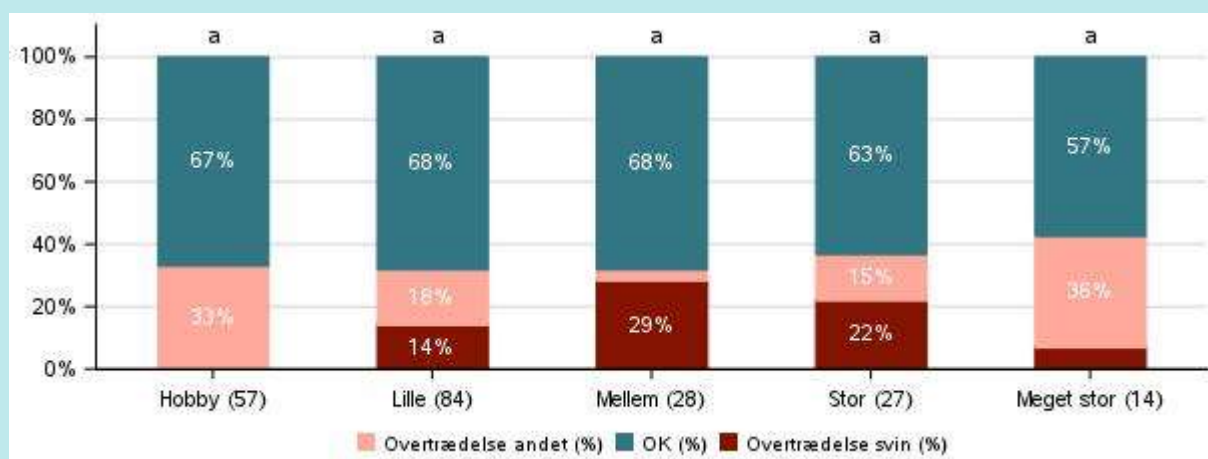


Note: Antal kontrolbesøg i hver kategori er angivet i parentes. Der var ikke signifikant forskel på andel kontrolsager med overtrædelser blandt bedriftstørrelserne, hvorfor alle søjlerne er markeret med et "a".

Figur 8.9 viser kontrolresultatet for alle kontrolbesøg hos økologiske svineproducenter i 2022 (so- og slagtesvineproduktion), og der skelnes her mellem hvilken type af overtrædelse, der blev fundet ved kontrollen: overtrædelse relateret til svineproduktionen, andre typer overtrædelser (herunder overtrædelser vedr. øvrige husdyrproduktioner) eller "OK" kontrol. Hvis en bedrift både havde en sobesætning og en slagtesvinebesætning i 2022, er det den største besætning, der afgør, hvilken størrelseskategori bedriften placeres i. Hvis bedriften fx både havde en stor sobesætning og en mellemstor slagtesvinebesætning, kategoriseres svinebesætningen som 'stor'.

Det fremgår af figur 8.9, at der blandt bedrifter med mellemstore svinebesætninger blev fundet overtrædelser vedrørende svineproduktionen ved 29 % af kontrolbesøgene, hvilket var numerisk meget højere end for hobbybesætninger (0 %). Men der er ikke signifikant forskel på andel kontroller med overtrædelser vedrørende svineproduktionen mellem besætningsstørrelser.

FIGUR 8.9. Kontrolresultat i kontrolår 2022 for kontrollerede bedrifter med svineproduktion fordelt på type af overtrædelse og besætningsstørrelse.



Note: Antal kontrolbesøg i hver kategori er angivet i parentes. Der var ikke signifikant forskel på andel kontrolsager med overtrædelser blandt bedriftstørrelserne, hvorfor alle søjlerne er markeret med et "a".

Bilag 1. Oversigt over forekomsten af overtrædelser i 2022

Bilag 1.1 Antal overtrædelser af generelle økologiregler

TABEL B.1.1. Antal overtrædelser af generelle økologiregler konstateret ved årlig kontrol.

Kontrolkode	Overtrædelse	Antal
A.4.1.1	Manglende eller utilstrækkeligt bilag/regnskab	81
A.1.4.1.2	Uoverensstemmelse mellem indberetning og faktiske forhold	78
A.1.2	Manglende eller mangelfuld årlig indberetning	45
A.4.1.3	Utilstrækkelig dokumentation for afgivelse eller modtagelse af kvælstof	38
A.1.2	Beskrivelsen over anvendte bygninger/anlæg i ansøgningen stemmer ikke overens med de reelle forhold	25
A.3.2	Dyr og/eller produkter fra husdyrproduktionen er solgt med forkert status	22
A.5.1	Manglende/Mangelfuld Plantelogsbog	18
A.1.4.3	Manglende meddelelse om leje/udlejning af bygninger	17
A.1.4.1	Der mangler meddelelse af væsentlige ændringer	16
A.5.1	Utilstrækkelig bistand i forbindelse med kontrol	16
A.5.2.1	Manglende/mangelfuld husdyrlogbog	15
A.5.2.2	Manglende/mangelfuld Medicinlogbog	15
A.5.2.6	Manglende/ufuldstændig besætningsliste	15
A.1.4.8.1	Manglende meddelelse om husdyrhold til eget brug/selskabsdyr	12
A.4.1.4	Manglende dokumentation for afgræsning med ikke-økologiske dyr	12
A.7.1	Manglende skel til ikke-økologisk mark	11
A.1.4.3	Leje/udlejning af bygninger	10
A.6.2	Veterinære lægemidler opbevares på bedriften efter endt behandling	10
A.10.5	Der er indsat ikke-økologiske dyr uden tilladelse	10
A.7.1	Andre overtrædelser	9
A.1.4.6	Manglende meddelelse om tilgang af arealer	7
A.5.2.3	Manglende oplysninger om brug af veterinærmedicin	7
A.7.2	Adskillelse er ikke i orden for produkter	7
A.3.1	Afgrøder, udsæd og/eller alger solgt med forkert status	6
A.1.4.7	Manglende meddelelse om etablering eller ophør af et økologisk husdyrhold	5
A.3.1	Manglende eller utilstrækkeligt kvalitetsstyringssystem til den økologiske produktion	5
A.4.1	Regnskab og bilag	5
A.5.2.5	Manglende/ufuldstændig foderoversigt/foderplan	5
A.1.4.2	Manglende meddelelse om ændring af omlægningstidspunktet	4
A.3.3	Salg af dyr/produkter fra husdyrhold til eget brug	4
A.7.4	Kravene til adskillelse af økologisk og ikke-økologisk virksomhed overholdes ikke	4
A.1.3	Manglende anmeldelse af producentskifte	3
A.1.4.1.2	Uoverensstemmelse mellem indberetning og faktiske forhold	3
A.1.4.4	Manglende meddelelse om økologiske dyr opstaldet på en anden bedrift	3
A.7.3	Adskillelse er ikke i orden for husdyr	3
A.8.1	Påbud er ikke efterkommet	3
A.1.4.5	Manglende meddelelse om opbevaring af økologiske produkter i bygninger lejet hos ikke-økolog	2
A.3.9	Vildledende mærkning af ikke-økologiske dyr eller produkter	2
A.5.2.1	Manglende/utilstrækkelig husdyrlogbog	2
A.6.1	Manglende dokumentation om overholdelse af særlige vilkår	2
A.8.1	Manglende eller ufuldstændig sporbarhed af de økologiske produkter	2
A.9.1	Utilstrækkelig bistand i forbindelse med kontrol	2
A.10.3	Manglende identifikation af økologiske dyr	2
A.1.3	Virksomheden udfører aktiviteter, som ikke er angivet i ansøgningen	1
A.1.4.6	Tilgang af arealer	1
A.1.4.8.1	Husdyrhold til eget brug/selskabsdyr	1
A.1.4.8.2	For mange husdyr til eget brug	1
A.5.1	Plantelogsbog	1
A.6.1	Der opbevares ikke-tilladte produkter mv. til plante- og husdyrproduktion	1
A.10.1	Anden overtrædelse	1

TABEL B.1.2. Antal overtrædelser af generelle økologiregler konstateret ved uanmeldt årlig kontrol.

Kontrolkode	Overtrædelse	Antal
A.1.4.1.2	Uoverensstemmelse mellem indberetning og faktiske forhold	6
A.4.1.1	Manglende eller utilstrækkeligt bilag/regnskab	4
A.1.2	Manglende eller mangelfuld årlig indberetning	3
A.4.1.3	Utilstrækkelig dokumentation for afgivelse eller modtagelse af kvælstof	3
A.5.1	Manglende/Mangelfuld Plantelogsbog	2
A.1.4.3	Leje/udlejning af bygninger	1
A.1.4.7	Manglende meddelelse om etablering eller ophør af et økologisk husdyrhold	1
A.5.1	Utilstrækkelig bistand i forbindelse med kontrol	1
A.7.1	Manglende skel til ikke-økologisk mark	1
A.9.1	Utilstrækkelig bistand i forbindelse med kontrol	1
A.10.5	Der er indsat ikke-økologiske dyr uden tilladelse	1

TABEL B.1.3. Antal overtrædelser af generelle økologiregler konstateret ved supplerende kontrol.

Kontrolkode	Overtrædelse	Antal
A.5.2.1	Manglende/mangelfuld husdyrlogbog	15
A.5.2.6	Manglende/ufuldstændig besætningsliste	12
A.1.2	Beskrivelsen over anvendte bygninger/anlæg i ansøgningen stemmer ikke overens med de reelle forhold	7
A.5.2.2	Manglende/mangelfuld Medicinlogbog	7
A.1.4.1	Der mangler meddelelse af væsentlige ændringer	5
A.4.1.1	Manglende eller utilstrækkeligt bilag/regnskab	5
A.1.2	Manglende eller mangelfuld årlig indberetning	3
A.1.4.1.2	Uoverensstemmelse mellem indberetning og faktiske forhold	3
A.5.2.3	Manglende oplysninger om brug af veterinærmedicin	3
A.10.3	Manglende identifikation af økologiske dyr	3
A.1.4.3	Leje/udlejning af bygninger	2
A.4.1.4	Manglende dokumentation for afgræsning med ikke-økologiske dyr	2
A.5.2.7	Manglende registrering af dyr på stald i græsningsperiode	2
A.6.2	Veterinære lægemidler opbevares på bedriften efter endt behandling	2
A.7.4	Kravene til adskillelse af økologisk og ikke-økologisk virksomhed overholdes ikke	2
A.9.1	Utilstrækkelig bistand i forbindelse med kontrol	2
A.1.4.3	Manglende meddelelse om leje/udlejning af bygninger	1
A.1.4.4	Manglende meddelelse om økologiske dyr opstaldet på en anden bedrift	1
A.1.4.4	Økologiske dyr opstaldet på en anden bedrift	1
A.1.4.7	Manglende meddelelse om etablering eller ophør af et økologisk husdyrhold	1
A.1.4.8.1	Manglende meddelelse om husdyrhold til eget brug/selskabsdyr	1
A.3.1	Afgrøder, udsæd og/eller alger solgt med forkert status	1
A.5.1	Manglende/Mangelfuld Plantelogsbog	1
A.5.2.1	Manglende/utilstrækkelig husdyrlogbog	1
A.5.2.5	Manglende/ufuldstændig foderoversigt/foderplan	1
A.7.2	Adskillelse er ikke i orden for produkter	1
A.8.1	Manglende eller ufuldstændig sporbarhed af de økologiske produkter	1
A.8.1	Påbud er ikke efterkommet	1
A.10.1	Anden overtrædelse	1
A.10.5	Der er indsat ikke-økologiske dyr uden tilladelse	1

TABEL B.1.4. Antal overtrædelser af generelle økologiregler konstateret ved certificeringskontrol.

Kontrol-kode	Overtrædelse	An-tal
A.1.2	Manglende eller mangelfuld årlig indberetning	6
A.1.4.1.2	Uoverensstemmelse mellem indberetning og faktiske forhold	3
A.4.1.3	Utilstrækkelig dokumentation for afgivelse eller modtagelse af kvælstof	3
A.1.2	Beskrivelsen over anvendte bygninger/ anlæg i ansøgningen stemmer ikke overens med de reelle forhold	2
A.1.4.1	Der mangler meddelelse af væsentlige ændringer	2
A.1.4.1.2	Uoverensstemmelse mellem indberetning og faktiske forhold	2
A.1.4.7	Manglende meddelelse om etablering eller ophør af et økologisk husdyrhold	2
A.3.10	Salg af økologiske dyr eller produkter i forkert eller uden gyldigt certificeringsnummer (oftest ved productskifte)	2
A.4.1.1	Manglende eller utilstrækkeligt bilag/regnskab	2
A.5.1	Plantelogsbog	2
A.7.1	Manglende skel til ikke-økologisk mark	2
A.1.4.2	Manglende meddelelse om ændring af omlægningstidspunktet	1
A.1.4.3	Leje/udlejning af bygninger	1
A.1.4.3	Manglende meddelelse om leje/udlejning af bygninger	1
A.3.9	Vildledende mærkning af ikke-økologiske dyr eller produkter	1
A.4.1.4	Manglende dokumentation for afgræsning med ikke-økologiske dyr	1
A.5.1	Manglende/Mangelfuld Plantelogsbog	1
A.7.2	Adskillelse er ikke i orden for produkter	1
A.10.5	Der er indsat ikke-økologiske dyr uden tilladelse	1

TABEL B.1.5. Antal overtrædelser af generelle økologiregler konstateret ved administrativ kontrol.

Kontrolkode	Overtrædelse	Antal
A.1.2	Manglende eller mangelfuld årlig indberetning	17
A.5.2.2	Manglende/mangelfuld Medicinlogbog	1
A.10.1	Anden overtrædelse	1

Bilag 1.2 Antal overtrædelser af regler for økologisk planteproduktion og markbrug.

TABEL B.2.1. Antal overtrædelser af regler for økologisk planteproduktion og markbrug konstateret ved årlig kontrol.

Kontrol-kode	Overtrædelse	Antal
B.2.3	Manglende tilladelse til at anvende ikke-økologisk planteformeringsmateriale	107
B.2.1	Manglende bekræftelse ved brug af ikke-økologisk planteformeringsmateriale	6
B.2.2	Manglende anmeldelse/dokumentation for indkøb af ikke-økologisk planteformeringsmateriale til produktion af hjemmeproduceret planteformeringsmateriale	4
B.4.5	Produktion foregår i afgrænsede bede uden kontakt med bundjord	4
B.1.1	Virksomhedens procedurer og medarbejderinstrukser for transport mangler eller er utilstrækkelige	3
B.2.6	Brug af ikke-certificeret udsæd	3
B.3.4	Anvendt ikke tilladt ikke-økologisk gødning eller jordforbedringsmiddel	3
B.5.1	Anvendelse af ikke tilladte plantebeskyttelsesmidler på produktionsarealer	3
B.1.1	Reglerne om parallelavl overholdes ikke	2
B.10.2	Anden overtrædelse	2
B.2.1	Utilstrækkelig rengøring i forbindelse med transport	1
B.2.4	Juletræer og pyntegrønt	1
B.3.1	Der er anvendt ikke-økologisk gødning uden tilstrækkelig dokumentation for behov	1
B.3.3	Anvendt mineralisk kvælstofgødning	1
B.3.6	Der er anvendt godkendte ikke-økologiske mikronæringsstoffer/jordforbedringsmidler, men der mangler en konsulenterklæring og/eller analyse	1
B.4.1	Der er anvendt ikke-tilladt færdigblandet voksemedie	1
B.5.1	Andre overtrædelser	1
B.5.3	Vinddrift af ikke-tilladte plantebeskyttelsesmidler	1
B.5.4	Der er anvendt planteformeringsmateriale, som er behandlet med ikke-tilladte produkter.	1
B.5.7	Manglende forebyggelse til beskyttelse mod vinddrift af plantebeskyttelsesmidler fra naboareal / nabosprøjtning	1
B.10.1	Dyrkning i forurenede jord eller dyrkning under forurenede forhold	1

TABEL B.2.2. Antal overtrædelser af regler for økologisk planteproduktion og markbrug konstateret ved uanmeldt årlig kontrol.

Kontrolkode	Overtrædelse	Antal
B.2.3	Manglende tilladelse til at anvende ikke-økologisk planteformeringsmateriale	6
B.5.2	Anvendelse af ikke tilladte plantebeskyttelsesmidler på ikke-produktionsarealer	1

TABEL B.2.3. Antal overtrædelser af regler for økologisk planteproduktion og markbrug konstateret ved supplerende kontrol.

Kontrolkode	Overtrædelse	Antal
B.2.3	Manglende tilladelse til at anvende ikke-økologisk planteformeringsmateriale	1
B.4.1	Der er anvendt ikke-tilladt færdigblandet voksemedie	1
B.5.1	Anvendelse af ikke tilladte plantebeskyttelsesmidler på produktionsarealer	1
B.5.2	Anvendelse af ikke tilladte plantebeskyttelsesmidler på ikke-produktionsarealer	1
B.5.3	Vinddrift af ikke-tilladte plantebeskyttelsesmidler	1

TABEL B.2.4. Antal overtrædelser af regler for økologisk planteproduktion og markbrug konstateret ved certificeringskontrol.

Kontrolkode	Overtrædelse	Antal
B.2.3	Manglende tilladelse til at anvende ikke-økologisk planteforneringsmateriale	11
B.2.1	Manglende bekræftelse ved brug af ikke-økologisk planteforneringsmateriale	1
B.4.1	Færdigblandet voksemedie	1
B.4.5	Produktion foregår i afgrænsede bede uden kontakt med bundjord	1
B.10.1	Dyrkning i forurenede jord eller dyrkning under forurenede forhold	1

Bilag 1.3 Antal overtrædelser af regler for økologisk fjerkræproduktion.

TABEL B.3.1. Antal overtrædelser af regler for økologisk fjerkræproduktion konstateret ved årlig kontrol.

Kontrol-kode	Overtrædelse	An-tal
F.8.3	Ikke tilfredsstillende velfærd på grund af for mange meget pillede fugle	15
F.3.5	Ikke daglig adgang til grovfoder	9
F.2.7	Der er indsat ikke-økologisk fjerkræ, der er over 3 dage gamle	6
F.6.9	Ikke tilstrækkelig vegetation, flyverskjul, skygge, ly og læ m.m.	5
F.7.12	Utilstrækkeligt dagslys	4
F.6.11	Udendørsarealet er ikke tilstrækkeligt stort	3
F.7.33	Adskillelsen mellem fjerkræholdene er ikke tilstrækkelig	3
F.6.10	Afstand til nærmeste indgangshul er for stor og/eller der er ikke let adgang fra udearealet til et tilstrækkeligt antal drikkekar	2
F.6.13	Manglende adgang til udeareal	2
F.7.25	For få ind- og udgangshuller	2
F.7.26.1	Manglende siddepinde: Høns og forældredyr	2
F.7.29.1	For høj daglig tilvækst: Slagtekyllinger	2
F.7.3	Flokstørrelsen er for stor	2
F.3.2	Der er fodret med mere end 5 % ikke-økologisk proteinfoder	1
F.3.8	Utilstrækkelig adgang til rent drikkevand	1
F.3.9	Ikke let adgang til foderplads	1
F.4.10	Manglende overholdelse af tilbageholdelsestiden efter sidste behandling	1
F.6.15	Objekter som dyrene kan komme til skade på	1
F.7.13	For meget kunstigt lys	1
F.7.16	Anvendelse af ikke-tilladte produkter til rengøring og desinfektion samt bekæmpelse af skadedyr i bygninger til husdyr	1
F.7.2	Arealkravene er ikke overholdt	1
F.7.26.2	Manglende siddepinde: Perlehøns, slagtekyllinger og kapuner	1
F.7.27	Manglende reder	1
F.7.32	Døde dyr er ikke fjernet	1
F.7.6	Utilstrækkeligt støvbadningsareal/strøelse	1
F.10.1	Anden overtrædelse	1

TABEL B.3.2. Antal overtrædelser af regler for økologisk fjerkræproduktion konstateret ved uanmeldt årlig kontrol.

Kontrol-kode	Overtrædelse	An-tal
F.3.5	Ikke daglig adgang til grovfoder	1
F.6.10	Afstand til nærmeste indgangshul er for stor og/eller der er ikke let adgang fra udearealet til et tilstrækkeligt antal drikkekar	1
F.6.13	Manglende adgang til udeareal	1
F.6.9	Ikke tilstrækkelig vegetation, flyverskjul, skygge, ly og læ m.m.	1
F.7.26.2	Manglende siddepinde: Perlehøns, slagtekyllinger og kapuner	1
F.7.32	Døde dyr er ikke fjernet	1
F.7.33	Adskillelsen mellem fjerkræholdene er ikke tilstrækkelig	1
F.8.3	Ikke tilfredsstillende velfærd på grund af for mange meget pillede fugle	1

TABEL B.3.3. Antal overtrædelser af regler for økologisk fjerkræproduktion konstateret ved supplerende kontrol.

Kontrol-kode	Overtrædelse	Antal
F.3.5	Ikke daglig adgang til grovfoder	11
F.8.3	Ikke tilfredsstillende velfærd på grund af for mange meget pillede fugle	11
F.6.11	Udendørsarealet er ikke tilstrækkeligt stort	5
F.6.13	Manglende adgang til udeareal	5
F.6.9	Ikke tilstrækkelig vegetation, flyverskjul, skygge, ly og læ m.m.	5
F.7.33	Adskillelsen mellem fjerkræholdene er ikke tilstrækkelig	5
F.3.9	Ikke let adgang til foderplads	4
F.7.12	Utilstrækkeligt dagslys	4
F.7.2	Arealkravene er ikke overholdt	4
F.7.25	For få ind- og udgangshuller	4
F.7.3	Flokstørrelsen er for stor	4
F.7.32	Døde dyr er ikke fjernet	4
F.7.15	Opstaldning under uhygiejniske forhold	3
F.7.6	Utilstrækkeligt støvbadningsareal/strøelse	3
F.6.14	Vandfugle har ikke adgang til badevand	2
F.7.1	Strømførende tråde m.v. i stald	2
F.7.27	Manglende reder	2
F.10.1	Anden overtrædelse	2
F.3.2	Der er fodret med mere end 5 % ikke-økologisk proteinfoder	1
F.5.1	Manglende dyrlæge/behandling	1
F.6.10	Afstand til nærmeste indgangshul er for stor og/eller der er ikke let adgang fra udearealet til et tilstrækkeligt antal drikkekar.	1
F.6.15	Objekter som dyrene kan komme til skade på	1
F.7.11	Inventar som dyrene kan komme til skade på	1
F.7.14	Dårligt indeklima	1
F.7.26.1	Manglende siddepinde: Høns og forældredyr	1
F.7.28	Mindstealder ved slagtning ikke overholdt	1
F.8.1	Ikke tilfredsstillende velfærd på grund af for høj dødelighed	1
F.8.2	Ikke tilfredsstillende velfærd på grund af for mange let pillede fugle	1

TABEL B.3.4. Antal overtrædelser af regler for økologisk fjerkræproduktion konstateret ved certificeringskontrol.

Kontrolkode	Overtrædelse	Antal
F.2.7	Der er indsat ikke-økologisk fjerkræ, der er over 3 dage gamle	1
F.8.3	Ikke tilfredsstillende velfærd på grund af for mange meget pillede fugle	1

Bilag 1.4 Antal overtrædelser af regler for økologisk kvægproduktion.

TABEL B.4.1. Antal overtrædelser af regler for økologisk kvægproduktion konstateret ved årlig kontrol.

Kontrol-kode	Overtrædelse	An-tal
C.2.3	Der er indsat ikke-økologiske dyr uden tilladelse	13
C.3.1	Der er fodret med ikke-økologisk ikke-tilladt foder af landbrugsoprindelse	11
C.6.1	Ikke tilstrækkelig adgang til græsning	10
C.3.9	Ikke let adgang til foderplads	9
C.4.6	Manglende genomlægning efter start på 4. behandling	9
C.4.10	Manglende overholdelse af tilbageholdelsestiden efter sidste behandling	6
C.6.7	Utilstrækkelig ly og læ i vinterperioden for udegående dyr	5
C.7.5	Produkterne er forurenede med GMO'er over mærkningstærsklen, og de nødvendige forholdsregler er ikke taget	5
C.7.5	Utilstrækkelig adgang til bekvem liggeplads af tilstrækkelig størrelse med tilstrækkelig tør strøelse	5
C.2.3	Faciliteter og eller udstyr er ikke udformet så tilfredsstillende rengøring er muligt.	4
C.3.1	Modtagekontrollen gennemføres og registreres ikke korrekt	4
C.3.11	Dyr i dårlig foderstand / uegnet foder	4
C.4.1	Anvendte hormoner	4
C.5.1	Manglende dyrlæge/behandling	4
C.10.3	Manglende identifikation af økologiske dyr	4
C.2.5	Der er indsat ikke-økologiske dyr til opfodning	3
C.3.10	Minimumsperioden for fodring med modermælk overholdes ikke	3
C.5.4	Utilstrækkelig hensyntagen til enkelt dyr	3
C.5.7	Afhorning uden tilladelse fra Landbrugsstyrelsen	3
C.8.2	Kalves suttebehov er ikke opfyldt	3
C.2.3	Der er indsat flere ikke-økologiske dyr end tilladt	2
C.2.4	Der er indsat ikke-økologiske dyr, der har født	2
C.2.4	Manglende eller utilstrækkelig skriftlige procedure/arbejdsplaner for rengøring.	2
C.3.12	Fodring under uhygiejniske forhold	2
C.3.8	Utilstrækkelig adgang til rent drikkevand	2
C.4.5	Veterinære lægemidler - dyrlægen har ikke stillet en diagnose/selvmedicinering	2
C.6.1	Anden overtrædelse	2
C.7.11	Inventar som dyrene kan komme til skade på	2
C.7.2	Arealkravene er ikke overholdt	2
C.7.20	Krav til løbegårde til tyre over 1 år er ikke overholdt	2
C.8.3	Kalve over 1 uge gamle er opstaldet i enkeltboks	2
C.2.1	Krav til reproduktion og avlsmetoder overholdes ikke	1
C.2.1	Manglende eller utilstrækkelig rengøring af produktionsanlæg, lagre m.v.	1
C.3.4	Dyrene er fodret med mere end 20 % 1. års omlægningsfoder fra egen bedrift.	1
C.4.3	Produkter opbevares og håndteres på en sådan måde at sandsynligheden for sammenblanding er høj	1
C.4.3	Veterinære lægemidler - anvendt forebyggende	1
C.5.5	Tilladte indgreb udført uden brug af bedøvelse/smertestillende midler	1
C.6.15	Objekter som dyrene kan komme til skade på	1
C.6.3	Dyrene har ikke adgang til uoptrådte udearealer	1
C.6.8	Dyrene er ikke forberedt til at gå ude om vinteren	1
C.7.18	Overtrædelse af betingelser for tilladelse til opbinding af kvæg	1
C.7.7	Staldbygning yder ikke tilstrækkelig beskyttelse i vinterperioden eller ved vinterlignende vejr	1
C.8.1	Forhold omkring kælvning overholdes ikke	1
C.10.1	Anden overtrædelse	1

TABEL B.4.2. Antal overtrædelser af regler for økologisk kvægproduktion konstateret ved uanmeldt årlig kontrol.

Kontrolkode	Overtrædelse	Antal
C.6.1	Ikke tilstrækkelig adgang til græsning	2
C.2.3	Der er indsat ikke-økologiske dyr uden tilladelse	1
C.2.3	Faciliteter og eller udstyr er ikke udformet så tilfredsstillende rengøring er muligt.	1
C.3.1	Der er fodret med ikke-økologisk ikke-tilladt foder af landbrugsoprindelse	1
C.8.2	Kalves suttebehov er ikke opfyldt	1
C.8.3	Kalve over 1 uge gamle er opstaldet i enkeltboks	1

TABEL B.4.3. Antal overtrædelser af regler for økologisk kvægproduktion konstateret ved supplerende kontrol.

Kontrolkode	Overtrædelse	Antal
C.6.1	Ikke tilstrækkelig adgang til græsning	17
C.7.5	Utilstrækkelig adgang til bekvem liggeplads af tilstrækkelig størrelse med tilstrækkelig tør strøelse	17
C.8.2	Kalves suttebehov er ikke opfyldt	9
C.8.3	Kalve over 1 uge gamle er opstaldet i enkeltboks	9
C.7.5	Produkterne er forurenede med GMO er over mærkningstærsklen, og de nødvendige forholdsregler er ikke taget	7
C.3.8	Utilstrækkelig adgang til rent drikkevand	6
C.3.9	Ikke let adgang til foderplads	6
C.5.1	Manglende dyrlæge/behandling	5
C.5.4	Utilstrækkelig hensyntagen til enkelt dyr	5
C.7.15	Opstaldning under uhygiejniske forhold	3
C.10.3	Manglende identifikation af økologiske dyr	3
C.2.3	Faciliteter og eller udstyr er ikke udformet så tilfredsstillende rengøring er muligt.	2
C.3.11	Dyr i dårlig foderstand / uegnet foder	2
C.3.12	Fodring under uhygiejniske forhold	2
C.3.7	Foder indeholder ikke-tilladte ingredienser og tilsætningsstoffer	2
C.4.10	Manglende overholdelse af tilbageholdelsestiden efter sidste behandling	2
C.5.1	Særlige vilkår overholdes ikke	2
C.6.7	Utilstrækkelig ly og læ i vinterperioden for udegående dyr	2
C.6.8	Dyrene er ikke forberedt til at gå ude om vinteren	2
C.7.11	Inventar som dyrene kan komme til skade på	2
C.7.9	Utilstrækkeligt antal sengebåse	2
C.8.1	Forhold omkring kælvning overholdes ikke	2
C.8.4	Kalve opstaldet uden at kunne se og røre andre kalve	2
C.8.5	Kalve i for små bokse	2
C.2.4	Der er indsat ikke-økologiske dyr, der har født	1
C.2.6	Der er indsat ikke-økologiske dyr over aldersgrænsen ved førstegangs etablering	1
C.3.1	Der er fodret med ikke-økologisk ikke-tilladt foder af landbrugsoprindelse	1
C.3.4	Dyrene er fodret med mere end 20 % 1. års omlægningsfoder fra egen bedrift.	1
C.4.4	Veterinære lægemidler - dyrlægen har ikke udskrevet recept til specifikke enkelt dyr/identificerede flokke af dyr	1
C.4.5	Veterinære lægemidler - dyrlægen har ikke stillet en diagnose/selvmedicinering	1
C.5.7	Afhorning uden tilladelse fra Landbrugsstyrelsen	1
C.6.1	Anden overtrædelse	1
C.6.15	Objekter som dyrene kan komme til skade på	1
C.6.3	Dyrene har ikke adgang til uoptrådte udearealer	1
C.7.12	Utilstrækkeligt dagslys	1
C.7.2	Arealkravene er ikke overholdt	1
C.7.2	Indholdet af utilsigtet forurening med GMO er over mærkningstærsklen	1
C.10.1	Anden overtrædelse	1

TABEL B.4.4. Antal overtrædelser af regler for økologisk kvægproduktion konstateret ved certificeringskontrol.

Kontrolkode	Overtrædelse	Antal
C.2.3	Der er indsat flere ikke-økologiske dyr end tilladt	1
C.3.4	Manglende førstemodtager attestering	1
C.5.4	Utilstrækkelig hensyntagen til enkeltdyr	1
C.6.1	Ikke tilstrækkelig adgang til græsning	1

Bilag 1.5 Antal overtrædelser af regler for økologisk svineproduktion.

TABEL B.5.1. Antal overtrædelser af regler for økologisk svineproduktion konstateret ved årlig kontrol.

Kontrol-kode	Overtrædelse	An-tal
D.3.5	Svin har ikke tilstrækkelig adgang til grovfoder eller rodemateriale	4
D.5.3	Manglende indsættelse i sygesti / for mange dyr i sygesti	4
D.7.15	Opstaldning (også i løbegård) under uhygiejniske forhold	3
D.2.3	Der er indsat ikke-økologiske dyr uden tilladelse	2
D.5.1	Manglende dyrlæge/behandling	2
D.7.2	Arealkravene er ikke overholdt	2
D.7.22	Grise har ikke adgang til temperaturregulering	2
D.7.5	Utilstrækkelig adgang til bekvem liggeplads af tilstrækkelig størrelse med tilstrækkelig tør strøelse	2
D.3.1	Der er fodret med ikke-økologisk ikke-tilladt foder af landbrugsoprindelse	1
D.4.5	Veterinære lægemidler - dyrlægen har ikke stillet en diagnose/selvmedicinering	1
D.5.4	Utilstrækkelig hensyntagen til enkelt dyr	1
D.6.15	Objekter som dyrene kan komme til skade på	1
D.7.11	Inventar som dyrene kan komme til skade på	1
D.7.16	Anvendelse af ikke-tilladte produkter til rengøring og desinfektion samt bekæmpelse af skadedyr i bygninger til husdyr	1
D.8.2	Manglende adgang til løbegård	1

TABEL B.5.2. Antal overtrædelser af regler for økologisk svineproduktion konstateret ved uanmeldt årlig kontrol.

Kontrolkode	Overtrædelse	Antal
D.3.5	Svin har ikke tilstrækkelig adgang til grovfoder eller rodemateriale	1
D.7.11	Inventar som dyrene kan komme til skade på	1
D.8.2	Manglende adgang til løbegård	1
D.10.1	Anden overtrædelse	1

TABEL B.5.3. Antal overtrædelser af regler for økologisk svineproduktion konstateret ved supplerende kontrol.

Kontrolkode	Overtrædelse	Antal
D.3.5	Svin har ikke tilstrækkelig adgang til grovfoder eller rodemateriale	4
D.7.5	Utilstrækkelig adgang til bekvem liggeplads af tilstrækkelig størrelse med tilstrækkelig tør strøelse	2
D.2.3	Der er indsat ikke-økologiske dyr uden tilladelse	1
D.4.5	Veterinære lægemidler - dyrlægen har ikke stillet en diagnose/selvmedicinering	1
D.5.1	Manglende dyrlæge/behandling	1
D.5.4	Utilstrækkelig hensyntagen til enkelt dyr	1
D.5.5	Tilladte indgreb udført uden brug af bedøvelse/smertestillende midler	1
D.6.15	Objekter som dyrene kan komme til skade på	1
D.6.5	Svin har ikke adgang til temperaturregulering	1
D.7.11	Inventar som dyrene kan komme til skade på	1
D.7.15	Opstaldning (også i løbegård) under uhygiejniske forhold	1

TABEL B.5.4. Antal overtrædelser af regler for økologisk svineproduktion konstateret ved certificeringskontrol.

Kontrol-kode	Overtrædelse	An-tal
D.4.4	Veterinære lægemidler - dyrlægen har ikke udskrevet recept til specifikke enkelt dyr/identificerede flokke af dyr	1

Bilag 1.6 Antal overtrædelser af regler for økologisk husdyrproduktion for øvrige dyrearter.

TABEL B.6.1. Antal overtrædelser af regler for økologisk husdyrproduktion for øvrige dyrearter (alle kontroltyper)

Husdyrproduktion	Kontrolkode	Overtrædelse	Antal
	M.6.1.4	Uhygiejniske forhold	5
E - Får og geder	E.2.3	Der er indsat ikke-økologiske dyr uden tilladelse	4
E - Får og geder	E.2.3	Ikke-økologisk gødning, jordforbedringsmidler og voksemidler er ikke mærket korrekt	3
E - Får og geder	E.2.4	Der er indsat ikke-økologiske dyr, der har født	3
E - Får og geder	E.3.1	Der er fodret med ikke-økologisk ikke-tilladt foder af landbrugsoprindelse	3
E - Får og geder	E.6.1	Anden overtrædelse	2
	M.6.1.3	Sikring mod skadedyr	1
E - Får og geder	E.2.3	Der er indsat flere ikke-økologiske dyr end tilladt	1
E - Får og geder	E.3.1	Omlægningsprodukter er mærket som økologisk	1
E - Får og geder	E.3.11	Dyr i dårlig foderstand / uegnet foder	1
E - Får og geder	E.3.8	Utilstrækkelig adgang til rent drikkevand	1
E - Får og geder	E.5.10	Systematisk halekupering af lam/kid foretages	1
E - Får og geder	E.5.6	Ikke-tilladte indgreb	1
E - Får og geder	E.6.1	Ikke tilstrækkelig adgang til græsning	1
E - Får og geder	E.6.15	Objekter som dyrene kan komme til skade på	1
E - Får og geder	E.10.1	Anden overtrædelse	1
E - Får og geder	E.10.3	Manglende identifikation af økologiske dyr	1
I - Hjordedyr	I.3.1	Der er fodret med ikke-økologisk ikke-tilladt foder af landbrugsoprindelse	1
J - Bier	J.6.1	Krav til bigårdens placering er ikke overholdt	1
E - Får og geder	E.3.1	Der er fodret med ikke-økologisk ikke-tilladt foder af landbrugsoprindelse	1
E - Får og geder	E.3.8	Utilstrækkelig adgang til rent drikkevand	2
	M.6.1.4	Uhygiejniske forhold	1
E - Får og geder	E.2.3	Der er indsat ikke-økologiske dyr uden tilladelse	1
E - Får og geder	E.5.1	Manglende dyrlæge/behandling	1
E - Får og geder	E.2.4	Plantebeskyttelsesmidler m.m. er ikke mærket korrekt	1



Landbrugsstyrelsen
Nyropsgade 30
1780 København V

www.lbst.dk